

# **GMINA JAROCIN**

## **CZEŚĆ B**

### **KIERUNKI ZAGOSPODAROWANIA** **PRZESTRZENNEGO**

**Załącznik nr 1b do uchwały Nr XXXIII.229.2014 Rady Gminy Jarocin  
z dnia 26 czerwca 2014 roku  
w sprawie uchwalenia studium uwarunkowań i kierunków zagospodarowania  
przestrzennego gminy Jarocin**

**JAROCIN 2014**

# **GMINA JAROCIN**

## **ZMIANA STUDIUM UWARUNKOWAŃ I KIERUNKÓW ZAGOSPODAROWANIA PRZESTRZENNEGO GMINY JAROCIN**

(ustalenia wprowadzone zmianą studium wyodrębnione zostały kolorem niebieskim oraz oznaczone jako „zmiana nr 1 studium”)

**Załącznik nr 1b do uchwały Nr ..... Rady Gminy Jarocin  
z dnia ..... 2023 roku  
w sprawie uchwalenia zmiany studium uwarunkowań i kierunków zagospodarowania  
przestrzennego gminy Jarocin**

**JAROCIN 2023**

## SPIS TREŚCI:

1. Kierunki zmian w strukturze przestrzennej oraz w przeznaczeniu terenów .....	5
1.1. Przesłanki kształtowania polityki przestrzennej gminy .....	5
1.2. Kierunki zmian w strukturze przestrzennej .....	6
2. Kierunki i wskaźniki kształtowania przestrzeni .....	8
2.1. Obszary zabudowane wiejskich jednostek osadniczych wskazanych do przekształceń i uzupełnień zabudowy – obszary kontynuacji zabudowy .....	8
2.2. Obszary wskazane dla rozwoju osadnictwa .....	9
2.3. Wskaźniki dotyczące zagospodarowania terenu .....	9
2.4. Tereny objęte ograniczeniem zabudowy lub zakazem zabudowy .....	10
3. Obszary oraz zasady ochrony środowiska i jego zasobów, ochrony przyrody oraz krajobrazu kulturowego .....	12
3.1. Obszary i obiekty objęte prawnymi formami ochrony przyrody .....	12
3.2. Obszary i obiekty planowane do objęcia prawnymi formami ochrony przyrody .....	14
3.3. Obszary lokalnych zasobów i wartości środowiska przyrodniczego .....	14
3.3.1. Gleby .....	14
3.3.2. Lasy i zadrzewienia, polityka zalesieniowa .....	15
3.3.3. System powiązań przyrodniczych .....	15
3.3.4. Zasoby wodne .....	15
3.3.5. Zasoby kopalin i ich wykorzystanie .....	16
3.3.6. Krajobraz kulturowy .....	17
3.4. Ograniczanie zanieczyszczeń środowiska i przeciwdziałanie zagrożeniom .....	17
3.4.1. Ochrona wód powierzchniowych i podziemnych .....	17
3.4.2. Ochrona powietrza atmosferycznego .....	17
3.4.3. Ochrona klimatu akustycznego i ochrona przed promieniowaniem elektromagnetycznym .....	18
3.4.4. Przeciwdziałanie rozwojowi erozji i form geodynamicznych .....	19
3.5. Przydatność środowiska – określenie możliwości rozwoju i ograniczeń dla różnych form użytkowania .....	19
4. Obszary i zasady ochrony dziedzictwa kulturowego, zabytków oraz kultury współczesnej .....	21
4.1. Ogólne zasady ochrony dziedzictwa kulturowego .....	21
4.2. Szczegółowe zasady ochrony dziedzictwa kulturowego .....	23
4.3. Punkty i ciągi widokowe .....	27
4.4. Dobra kultury współczesnej .....	27
4.5. Wnioski konserwatorskie .....	27
5. Kierunki rozwoju systemów komunikacji .....	29
5.1. Układ drogowy .....	29
5.1.1. Układ komunikacyjny nadrzędny .....	29
5.1.2. Układ komunikacyjny podstawowy .....	30
5.1.3. Układ komunikacyjny uzupełniający .....	30
5.2. Techniczne zaplecze motoryzacji .....	31
5.2.1. Stacje paliw .....	31
5.2.2. Stacje obsługi samochodów .....	31
5.3. Układ kolejowy .....	31
6. Kierunki rozwoju systemów infrastruktury technicznej .....	32
6.1. Kierunki rozwoju systemów infrastruktury technicznej .....	32
6.2. Obszary wskazane do lokalizacji stawów rybnych .....	34
6.3. Obszary wskazane na cele rozwoju energetyki odnawialnej .....	34
7. Obszary, dla których rozmieszczone będą inwestycje celu publicznego o znaczeniu ponadlokalnym, zgodnie z ustaleniami planu zagospodarowania przestrzennego województwa i ustaleniami programów, o których mowa w art. 48 ust. 1 Ustawy o planowaniu i zagospodarowaniu przestrzennym .....	35
7.1. Zadania rządowe stanowiące inwestycje ponadlokalnych celów publicznych .....	35
7.2. Zadania ponadlokalnych celów publicznych o znaczeniu wojewódzkim .....	35
7.3. Zadania ponadlokalnych celów publicznych o znaczeniu powiatowym .....	35
7.4. Zadania lokalnych celów publicznych o znaczeniu gminnym .....	36
8. Obszary, dla których obowiązkowe jest sporządzenie miejscowych planów zagospodarowania przestrzennego, w tym obszary wymagające przeprowadzenia scaleń i podziału nieruchomości, a także obszary rozmieszczenia obiektów handlowych o powierzchni sprzedaży powyżej 2000m <sup>2</sup> oraz obszary przestrzeni publicznej .....	37
9. Obszary, dla których gmina zamierza sporządzić miejscowe plany zagospodarowania przestrzennego .....	37
10. Kierunki i zasady kształtowania terenów rolniczych i leśnych .....	38
11. Obszary narażone na niebezpieczeństwo powodzi i osuwania się mas ziemnych .....	41
11.1. Obszary zagrożenia powodziowego .....	41
11.2. Obszary osuwiskowe .....	42
12. Obiekty lub obszary, dla których wyznacza się w złożu kopaliny filar ochronny .....	43
13. Obszary pomników zagłady i ich stref ochronnych .....	43
14. Obszary wymagające przekształceń, rehabilitacji lub rekultywacji .....	43
15. Granice terenów zamkniętych i ich stref ochronnych .....	44
16. Bezpieczeństwo ludności .....	44
17. Uzasadnienie zawierające objaśnienia przyjętych rozwiązań oraz synteza ustaleń studium uwarunkowań i kierunków zagospodarowania przestrzennego gminy Jarocin .....	44

18. Obszary zdegradowane.....	47
19. Interpretacja zapisów I zmiany studium .....	47
20. Uzasadnienie zawierające objaśnienia przyjętych rozwiązań oraz synteza ustaleń zmiany nr 1 studium uwarunkowań i kierunków zagospodarowania przestrzennego gminy Jarocin.....	47

# **1. Kierunki zmian w strukturze przestrzennej oraz w przeznaczeniu terenów**

Studium uwarunkowań i kierunków zagospodarowania przestrzennego gminy ma na celu określenie polityki przestrzennej na obszarze gminy przy uwzględnieniu elementów środowiska przyrodniczego, uwarunkowań społeczno-gospodarczych oraz potrzeb mieszkańców gminy.

Podstawowymi zadaniami studium są:

- 1) rozpoznanie aktualnej sytuacji gminy, istniejących uwarunkowań oraz problemów, związanych z jej rozwojem;
- 2) sformułowanie kierunków zagospodarowania przestrzennego i zasad polityki przestrzennej gminy, w tym zasad ochrony interesu publicznego;
- 3) stworzenie podstawy do koordynacji planów miejscowych i decyzji o warunkach zabudowy i zagospodarowania terenu wydanych bez planów;
- 4) promocja rozwoju gminy.

## **1.1. Przesłanki kształtowania polityki przestrzennej gminy**

Diagnoza stanu gminy obejmowała uwarunkowania zewnętrzne i wewnętrzne, na podstawie, których określono kierunki rozwoju gminy. Istniejący stan zidentyfikowany został w oparciu o dokumenty strategiczne, które przedstawiają możliwości rozwoju gminy nie tylko w aspekcie lokalnym, ale również regionalnym. Podstawowymi dokumentami, uwzględniającymi uwarunkowania dla kształtowania przyszłej struktury przestrzennej gminy są:

- 1) w zakresie uwarunkowań wewnętrznych:
  - a) Strategia Rozwoju Gminy Jarocin na lata 2007-2013;
  - b) Plan Rozwoju Lokalnego dla Gminy Jarocin na lata 2004-2013;
  - c) Plany odnowy miejscowości: Jarocin Domostwa, Kutuły, Zdziary, Majdan Golczański i Szyperki;
- 2) w zakresie uwarunkowań zewnętrznych:
  - a) Plan Zagospodarowania Przestrzennego Województwa Podkarpackiego przyjęty Uchwałą nr XXIX/399/02 Sejmiku Województwa Podkarpackiego z dnia 26.04.2002 r.;
  - b) Plan Zagospodarowania Przestrzennego Województwa Podkarpackiego – projekt zmiany planu z 2013 r.
  - c) Strategia Rozwoju Województwa Podkarpackiego ~~do roku 2030 (projekt)~~ – [Podkarpacie 2030](#),
  - d) [Plan Zagospodarowania Przestrzennego Województwa Podkarpackiego – Perspektywa 2030 przyjęty Uchwałą nr LIX/930/18 Sejmiku Województwa Podkarpackiego z dnia 27 sierpnia 2018 r.](#)

Z wyżej wymienionych dokumentów wynika, że kluczowymi dla zagospodarowania przestrzennego gminy zadaniami o znaczeniu ponadlokalnym będą:

- 1) inwestycje planowane przez PZMiUW dotyczące zabezpieczeń przeciwpowodziowych, na rzece Bukowa, zgodnie z programem małej retencji zawartym w „Programie ochrony środowiska oraz tworzenia warunków zrównoważonego rozwoju woj. podkarpackiego”;
- 2) modernizacją do pełnych parametrów drogi ekspresowej „S” istniejącej drogi krajowej nr 19 klasy GP relacji Kuźnica Białostocka – Barwinek;
- 3) modernizacja linii szerokotorowej LHS.

Natomiast do zadań własnych gminy o znaczeniu lokalnym, które powinny być finansowane ze środków budżetu gminy należą m.in.:

- 1) promocja gminy poprzez wprowadzenie zachęt dla potencjalnych inwestorów oraz organizację imprez kulturalnych;
- 2) opieka nad stanowiskami archeologicznymi, zabytkami i pomnikami przyrody;
- 3) rozbudowa infrastruktury społecznej;
- 4) reelektryfikacja gminy;
- 5) rozbudowa układu dróg gminnych;
- 6) rozbudowa sieci wodociągowej, kanalizacji sanitarnej i deszczowej wraz z budową przydomowych oczyszczalni ścieków;
- 7) modernizacja i unowocześnienie infrastruktury oświatowej i sportowej;
- 8) odnowa i rozwój wsi.

Powyższe zadania wynikające ze wspomnianych dokumentów, ukierunkowane są na poprawę sytuacji społeczno-gospodarczej i jakości zagospodarowania przestrzeni w obszarach jednostek administracyjnych, których dotyczą. Główne zasady kształtowania polityki przestrzennej można, zatem sformułować w sposób następujący:

- 1) poszczególne zadania powinny być realizowane z uwzględnieniem wymogów ochrony środowiska i właściwym wykorzystaniem zasobów przyrodniczych;
- 2) istnieje konieczność rozbudowy sieci infrastruktury wodociągowej i kanalizacji sanitarnej oraz deszczowej. Przy rozbudowywaniu sieci należy zadbać o prawidłowy stan pozostałej infrastruktury i w razie potrzeby przeprowadzić niezbędne remonty;
- 3) polepszenie jakości życia w gminie warunkowane jest poziomem sfery kulturalnej, zatem należy dążyć do rozbudowy infrastruktury społecznej oraz odpowiedniego zagospodarowania zabytków kultury;
- 4) należy niwelować różnice w poziomie rozwoju społeczno-gospodarczego gminy w porównaniu do innych regionów województwa podkarpackiego;
- 5) walory kulturowo - przyrodnicze powinny promować gminę, jako jednostkę wartą osiedlenia;
- 6) istnieje potrzeba stworzenia i promocji sprawnie działającego systemu przyciągania inwestorów oraz wspierania inicjatyw lokalnych przedsiębiorstw.

## **1.2. Kierunki zmian w strukturze przestrzennej**

Ponadlokalne zadania celu publicznego wraz z zadaniami o znaczeniu lokalnym stanowią główny instrument realizacji polityki przestrzennej gminy z zachowaniem zasady zrównoważonego rozwoju.

W zakresie funkcji społecznych przewiduje się:

- 1) zapewnienie dostępności do Internetu;
- 2) modernizacja i unowocześnienie infrastruktury oświatowej;
- 3) rozwój usług kulturalnych, sportowych i rekreacyjnych;
- 4) stworzenie centrów kulturowych i miejsc spotkań lokalnej społeczności.

W zakresie infrastruktury technicznej przewiduje się:

- 1) rozbudowę sieci kanalizacji sanitarnej i deszczowej;
- 2) budowę małych przydomowych oczyszczalni ścieków;
- 3) modernizację i rozbudowę istniejącej sieci wodociągowej;
- 4) rekultywację wysypiska odpadów komunalnych;
- 5) reelektryfikację gminy;
- 6) budowę małej elektrowni wodnej na rzece Bukowa w Mostkach - Bukowej;
- 7) poprawę jakości nawierzchni dróg publicznych;
- 8) budowę ciągów pieszych i tras rowerowych;
- 9) zwiększenie bezpieczeństwa mieszkańców poprzez oświetlenie ulic.

W zakresie funkcji rolniczej przewiduje się:

- 1) propagowanie technologii rolnictwa ekologicznego;
- 2) organizację lokalnego rynku dystrybucji produktów rolnych.

W zakresie ochrony środowiska przewiduje się:

- 1) zwiększenie lesistości poprzez zalesienia gleb najslabszych klas bonitacyjnych;
- 2) zachowanie terenów łąk i pastwisk, jako terenów czynnych biologicznie;
- 3) likwidację dzikich wysypisk śmieci;
- 4) ograniczanie zanieczyszczeń środowiska.

W zakresie funkcji mieszkaniowej przewiduje się:

- 1) uzupełnienie i zagęszczenie istniejącej zabudowy oraz wyznaczenie nowych terenów pod zabudowę mieszkaniową;
- 2) wyposażenie terenów mieszkaniowych w podstawowe usługi obsługi ludności;
- 3) podłączenie wszystkich terenów mieszkaniowych do podstawowych sieci infrastruktury technicznej z zapewnieniem dostępności komunikacji drogowej.

W zakresie rozwoju funkcji turystycznej, rekreacyjnej i kulturowej przewiduje się:

- 1) propagowanie rozwoju agroturystyki, wraz z rozbudową infrastruktury turystycznej;
- 2) wykorzystanie walorów przyrodniczych oraz dziedzictwa kulturowego do promocji gminy;
- 3) powiększenie zbiornika wodnego w Jarocinie oraz budowę zbiornika wodnego w Mostkach - Jeżach wraz z nowymi terenami pod rozwój funkcji rekreacyjno - sportowej;
- 4) budowę małego skansenu etnograficznego - „wioski puszczańskiej” w Mostkach - Nalepach;
- 5) ochronę zabytkowych obiektów i obszarów o dużej wartości historycznej.

W zakresie rozwoju funkcji gospodarczej przewiduje się:

- 1) stosowanie gminnego systemu zachęt finansowych i podatkowych dla potencjalnych inwestorów;
- 2) zwiększenie liczby podmiotów gospodarczych w szczególności w sektorze gospodarki pozarolniczej, co może skutkować zmniejszeniem poziomu bezrobocia w gminie.

## 2. Kierunki i wskaźniki kształtowania przestrzeni

### 2.1. Obszary zabudowane wiejskich jednostek osadniczych wskazanych do przekształceń i uzupełnień zabudowy – obszary kontynuacji zabudowy

Symbol	Jednostka osadnicza	Główna funkcja	Usługi publiczne
A	Domostawa	M, U, P, T	usługi oświaty, sportu, filia biblioteki, OSP, kościół,
B	Golce	M, U	usługi oświaty, kościół
C	Jarocin	M, U, P, T, A	urząd gminy, usługi oświaty, sportu, zdrowia, OPS, OSP, GOKSTiR, CEE, biblioteka, kościół,
D	Katy	M, U	usługi sportu
E	Kutyły	M, P	-
F	Majdan Golczański	M, U, A	-
G	Mostki	M, U, T, A	usługi oświaty, kościół
H	Szwedy	M, T, A	-
I	Szyperki	M, U	usługi oświaty, sportu
J	Zdziary	M, U	usługi oświaty, sportu

Źródło: opracowanie własne

Oznaczenia funkcji:

M – mieszkaniowa (w tym zagrodowa) z usługami towarzyszącymi;

U – usługowa;

P – produkcyjna i składowa;

T – turystyczno-wypoczynkowa;

A – agroturystyczna.

W obszarach zmiany nr 1 studium wyznaczono tereny inwestycyjne oraz rolne i leśne, oznaczone symbolami:

1M – zabudowa mieszkaniowa jednorodzinna (zlokalizowana w obrębie Jarocin i Domostawa)

1RM – zabudowa zagrodowa (zlokalizowana w obrębie Katy)

1R – tereny rolnicze (zlokalizowane w obrębie Zdziary)

1ZL – tereny lasów (zlokalizowane w obrębie Zdziary)

Głównymi kierunkami zagospodarowania będą uzupełnienia i przekształcenia istniejącej zabudowy, restrukturyzacja terenów rolnych na cele zabudowy mieszkaniowej jednorodzinnej, zagrodowej i usług towarzyszących a także zabudowy mieszkaniowo-usługowej i zabudowy mieszkaniowo-lotniskowej. Ponadto będą prowadzone działania zmierzające do:

- 1) zaopatrzenia wszystkich terenów mieszkaniowych w podstawowe sieci infrastruktury technicznej, w tym przede wszystkim w sieć kanalizacyjną;
- 2) udostępnienia i wykreowania terenów przestrzeni publicznej;
- 3) poprawy dostępności i jakości usług podstawowej obsługi mieszkańców gminy;
- 4) należytego wykorzystanie walorów przyrodniczych i kulturalnych gminy.



## 2.2. Obszary wskazane dla rozwoju osadnictwa

Lp.	Lokalizacja	Funkcja obszaru	Kierunki zagospodarowania
1.	Jarocin	<ul style="list-style-type: none"> <li>▪ ośrodek gminny;</li> <li>▪ koncentracja usług o charakterze ogólnogminnym;</li> <li>▪ uzupełniająca funkcja produkcyjna, rolnicza, turystyczno-rekreacyjna i agroturystyki;</li> <li>▪ obiekty zabytkowe;</li> </ul>	<ul style="list-style-type: none"> <li>▪ wyodrębnienie niezbędnych terenów dla organizacji gminnego ośrodka usługowo – administracyjnego w centralnej części wsi;</li> <li>▪ utrzymanie i wyznaczenie terenów pod zabudowę mieszkaniową: wielorodzinną, jednorodziną, zagrodową i usług towarzyszących;*</li> <li>▪ rozwój usług turystycznych na bazie walorów kulturowych i przyrodniczych;</li> <li>▪ ograniczenie lokalizacji inwestycji mogących znacząco wpływać na środowisko;</li> <li>▪ poprawa stanu infrastruktury technicznej i drogowej;</li> </ul>
2.	Domostawa Katy Szyperki Zdziary	<ul style="list-style-type: none"> <li>▪ przeznaczenie terenów pod osadnictwo wiejskie z uzupełniającą funkcją usług podstawowych i rolniczą;</li> <li>▪ duża ilość terenów zieleni nieurządzonej;</li> <li>▪ obiekty zabytkowe;</li> <li>▪ dobre warunki do agroturystyki;</li> </ul>	<ul style="list-style-type: none"> <li>▪ utrzymanie i wyznaczenie terenów pod zabudowę mieszkaniową: jednorodziną, zagrodową i usług towarzyszących;*</li> <li>▪ wyznaczenie obszarów do realizacji i przekształceń usług podstawowych;</li> <li>▪ rozwój agroturystyki na bazie walorów kulturowych i przyrodniczych;</li> <li>▪ ograniczenie lokalizacji inwestycji mogących znacząco wpływać na środowisko;</li> <li>▪ poprawa stanu infrastruktury technicznej i drogowej;</li> </ul>
3.	Golce Kutyły Majdan Golczański Mostki Szwedy	<ul style="list-style-type: none"> <li>▪ przeznaczenie terenów pod osadnictwo wiejskie z uzupełniającą funkcją usług podstawowych i rolniczą;</li> <li>▪ duża ilość terenów zieleni nieurządzonej;</li> <li>▪ dobre warunki do agroturystyki;</li> </ul>	<ul style="list-style-type: none"> <li>▪ utrzymanie i wyznaczenie terenów pod zabudowę mieszkaniową: jednorodziną, zagrodową i usług towarzyszących;*</li> <li>▪ maksymalne ograniczenie lokalizacji inwestycji mogących znacząco wpływać na środowisko;</li> <li>▪ poprawa jakości infrastruktury technicznej i komunikacji drogowej;</li> <li>▪ realizacja inwestycji związanych z ochroną przeciwpowodziową;</li> </ul>

\* - usługi towarzyszące to usługi niewymienione w Rozporządzeniu w sprawie przedsięwzięć mogących znacząco oddziaływać na środowisko

Na terenach położonych poza obszarami wskazanymi w studium pod rozwój osadnictwa postuluje się o dalsze prowadzenie działalności związanej z rolnictwem i leśnictwem. Wszelkie prowadzone działania inwestycyjne na terenie gminy powinny się odbywać zgodnie z zasadami ładu przestrzennego.

## 2.3. Wskaźniki dotyczące zagospodarowania terenu

W zagospodarowaniu terenów przeznaczonych pod zabudowę przyjmuje się następujące wskaźniki intensywności zabudowy:

Lp.	Przeznaczenie terenu	Wskaźnik intensywności zabudowy działki budowlanej	Minimalny udział powierzchni biologicznie czynnej
1.	MW	0,2-0,5	40%
2.	MN	0,1-0,5	40%
3.	MN-L	0,1-0,4	50%
4.	MN-U	0,1-0,6	30%

5.	U	0,2-0,6	30%
6.	US	0,1-0,4	50%
7.	UP	0,2-0,7	20%
8.	P	0,2-0,7	20%
9.	PE	0,1-0,8	10%
10.	KS	0,1-0,8	10%
11.	W, K, O, E, T	0,1-0,8	10%

Dla obszarów umożliwiających realizację zabudowy, wskazanych w zmianie nr 1 studium, ustala się następujące wskaźniki:

**1MN:**

Wskaźnik intensywności zabudowy – od 0,01 do 0,7  
Minimalna udział powierzchni biologicznie czynnej – 40%  
Maksymalna wysokość budynków – 12 m

**1RM:**

Wskaźnik intensywności zabudowy – od 0,01 do 0,9  
Minimalna udział powierzchni biologicznie czynnej – 30%  
Maksymalna wysokość budynków – 12 m

**1R:** tereny rolnicze

**1ZL:** tereny lasów, dla których ustala się zakaz realizacji budynków.

**2.4. Tereny objęte ograniczeniem zabudowy lub zakazem zabudowy**

- 1) Z tytułu przepisów o ochronie środowiska:
  - a) lokalizacja zabudowy w stosownej odległości od linii energetycznych. Ponadto szerokość stref technicznych od linii elektroenergetycznych określa Polska Norma dla budynków przeznaczonych na pobyt ludzi;
  - b) dopuszczalne poziomy hałasu w środowisku ustalone w Rozporządzeniu Ministra Środowiska, w tym:
    - dla terenów oznaczonych na rysunku planu symbolem MN-U dopuszczalny poziom hałasu w środowisku jak dla terenów zabudowy mieszkaniowej jednorodzinnej z usługami;
    - dla terenów oznaczonych na rysunku planu symbolem MW i MN, dopuszczalny poziom hałasu w środowisku jak dla terenów zabudowy mieszkaniowej jednorodzinnej;
    - dla terenów oznaczonych na rysunku planu symbolem US dopuszczalny poziom hałasu w środowisku jak dla terenów rekreacyjno-wypoczynkowych.
- 2) Z tytułu przepisów o drogach publicznych obowiązują odległości zabudowy obiektami i budynkami mieszkalnymi w odległości określonej w tych przepisach.
- 3) Z tytułu przepisów określających wymagania, jakim powinny odpowiadać cmentarze: wokół terenów cmentarzy powinien być wyznaczony obszar ochronny o stosownej szerokości, jak również ograniczenie lokalizacji ujęć wody oraz obiektów związanych z produkcją i przechowywaniem żywności. Tereny pod cmentarze w miarę możliwości

należy sytuować na wzniesieniu, a zwierciadło wód gruntowych powinno znajdować się na głębokości nie wyżej niż 2,5 m poniżej powierzchni terenu.

- 4) Z tytułu przepisów określających wymagania, jakim powinny odpowiadać obiekty o wysokości równej lub większej od 50 m nad poziomem terenu obowiązują przepisy dotyczące sposobu zgłaszania i oznakowania przeszkód lotniczych.
- 5) z tytułu przepisów ustawy Prawo Wodne:
  - a) ustanowienie pasów ochronnych o szerokości 1,5 m wzdłuż cieków wodnych, w celu konieczności umożliwienia wypełnienia ustawowych obowiązków przez właścicieli wód,
  - b) wyznacza się obszary szczególnego zagrożenia powodzią położone wzdłuż doliny rzeki Bukowej w sołectwach Szwedy, Domostawa i Mostki. Na tym obszarze obowiązuje zakaz wszelkiej zabudowy i zalesień.
- 6) Ograniczeniem zabudowy obejmuje się grunty rolne stanowiące użytki rolne I-III klasy bonitacyjnej, gleby organiczne oraz grunty leśne. Ustawa o ochronie gruntów rolnych i leśnych w pierwszej kolejności do zmiany przeznaczenia wskazuje grunty najsłabszych klas bonitacyjnych. Wyłączenia gruntów klas wyższych powinny następować wyłącznie w uzasadnionych przypadkach. Proces wyłączenia gruntów z użytkowania rolniczego i leśnego regulują przepisy ww. ustawy.

### **3. Obszary oraz zasady ochrony środowiska i jego zasobów, ochrony przyrody oraz krajobrazu kulturowego**

#### **3.1. Obszary i obiekty objęte prawnymi formami ochrony przyrody**

Do obiektów przyrodniczych podlegających ochronie prawnej zgodnie z zapisami art. 6 ustawy z dnia 16 kwietnia 2004 roku o ochronie przyrody (tekst jednolity Dz.U.2013.627) należą m.in. zlokalizowane na terenie gminy:

1. Obszar Natura 2000 „OSO Lasy Janowskie” o kodzie PLB 060005;
2. Obszar Natura 2000 „SOOS Uroczyska Lasów Janowskich” o kodzie PLH 060031;
3. Pomnik przyrody – dąb szypułkowy we wsi Nalepy;
4. [Park Krajobrazowy Lasy Janowskie – otulina, obejmująca swoim zasięgiem cały obszar gminy Jarocin.](#)

Decyzją Komisji Europejskiej 2011/64/EU z dnia 10 stycznia 2011 r. w sprawie przyjęcia na mocy dyrektywy Rady 92/43/EWG czwartego zaktualizowanego wykazu terenów mających znaczenie dla Wspólnoty, składających się na kontynentalny region biogeograficzny (Dz. U.UEL z dnia 8 lutego 2011r. Nr 33, poz. 146), wymienione obszary Natura 2000 zostały zaakceptowane przez KE i uzyskały status obszarów mających znaczenie dla Wspólnoty. Wg krajowych unormowań prawnych zawartych w ustawie o ochronie przyrody są obszarami Natura 2000. Na terenie gminy jest to fragment projektowanego obszaru specjalnej ochrony siedlisk: Uroczyska Lasów Janowskich o kodzie PLH060031.

Zgodnie z ustawą o ochronie przyrody obszary Natura 2000 wymagają opracowania planów ochrony. Z chwilą ustanowienia planu ochrony jego ustalenia są wiążące dla miejscowych planów zagospodarowania przestrzennego i decyzji o warunkach zabudowy. Blisko 16% terenu gminy znajduje się w granicach ustanowionych obszarów Natura 2000. Z uwagi na brak dla nich planów ochrony, na ich obszarze obowiązują przepisy określone art. 33 i 34 ustawy o ochronie przyrody.

W stosunku do pomników przyrody zgodnie z normami prawa uznającymi drzewa za obiekty chronione zabrania się w odległości 15 m dokonywania wszelkich, istotnych zmian bez uzyskania zgody Wojewody. W stosunku do samego obiektu zabrania się ich wycinania, niszczenia, wznoszenia budowli w zasięgu korzeni i korony drzew, zanieczyszczania terenu.

Do gatunków objętych ochroną został zaliczony głuszc, którego występowanie stwierdzono na terenie gminy (Rozporządzenie Wojewody Tarnobrzskiego Nr 4 z dnia 10.03.1992 r.).

Zgodnie z rozporządzeniem zabrania się:

1. zabijania, chwytania i płoszenia, zakładania urządzeń przeznaczonych do jego zabijania i chwytania;
2. niszczenia jego gniazd, jaj i piskląt, jak również dokonywania wszelkich innych czynności zmierzających do ich zawłaszczania bądź uszkodzenia;
3. przetrzymywania, zbywania, nabywania oraz przemieszczania z jego naturalnych stanowisk na inne;
4. filmowania, fotografowania go w naturalnych stanowiskach w okresie rozrodu i wychowu młodych.

### Zagrożenia dla ptaków na terenie gminy

Spośród zagrożeń zidentyfikowanych w granicy gminy dla ptaków związanych z obszarami Natura 2000 do najważniejszych należą zagrożenia związane z prowadzoną gospodarką leśną i rolną. Główne zagrożenia wynikające z prowadzonej gospodarki to przede wszystkim wycinka lasu (kod: 164). Dotyczy to głównie ubytku starych drzew i drzewostanów liściastych oraz usuwania martwych i zamierających drzew (kod: 166).

Zidentyfikowane w Ostoii główne zagrożenia dotyczące siedlisk leśnych oddziałują negatywnie na obecny stan i warunki egzystencji awifauny dziuplaków, a w przyszłości dotyczyć mogą rzadszych gatunków dzięciołów, jak średni i czarny. Ma to również znaczenie dla większości gatunków dziuplaków wtórnych, zwłaszcza osiagających większe rozmiary.

Zagrożenia dotyczące kraski (Golce, Majdan Golczański) są dwójakiego rodzaju. Kraska przeprowadza łęgi zazwyczaj w starszych, często obumierających drzewach (olszowych) z dziuplami wykutymi przez dzięcioły. Takie drzewa są często usuwane, jako nierokujące na przyszłość. Narażone na wycinkę są również młodsze drzewa wykorzystywane, jako czatownie. Początkowo kraski przez 1-2 lata są jeszcze spotykane, jednak później ustępują.

Spośród zagrożeń związanych z rolnictwem do bardzo ważnych na omawianym terenie należą: zmiana sposobu uprawy (kod: 101), melioracje i osuszanie (kod: 800), wypalanie traw (kod: 180). Numery zagrożeń zgodnie ze słownikiem zagrożeń na obszarach Natura 2000.

### Najważniejsze zagrożenia dla środowiska przyrodniczego:

- zaniechanie użytkowania łąk i pastwisk;
- przekształcanie łąk i pastwisk w pola uprawne;
- melioracje torfowisk (!), łąk wilgotnych i podmokłych oraz borów bagiennych;
- zalesianie łąk i nieużytków;
- rozkopywanie łąk, zarośli łągowych i olesowych w celu tworzenia stawów;
- zaśmiecanie siedlisk borowych;
- nadmierne odmładzanie drzewostanów borowych;
- nasadzenia sosny na siedliskach łągowych;
- nasadzenia sosny (także świerka) na siedliskach torfowiskowych;
- regulacja koryt rzecznych;
- osuszanie terenu poprzez jednostronne melioracje odwadniające;
- neofityzacja – rozprzestrzenianie się kenofitów – gatunków obcego pochodzenia.

### Możliwe sposoby przeciwdziałania negatywnym oddziaływaniom na środowisko:

- utrzymanie gospodarowania kośno-pastwiskowego na terenach łąk i pastwisk;
- powstrzymanie się od zalesiania sosną pospolitą na terenach niezgodnych siedliskowo;
- powstrzymanie się od regulacji cieków wodnych;
- całkowita rezygnacja z jednostronnych melioracji odwadniających zwłaszcza w obrębie i w otoczeniu torfowisk;
- całkowita rezygnacja z gospodarczego użytkowania torfowisk leśnych, w szczególności rezygnacja z ich przekopywania rowami melioracyjnymi i nasadzenia oraz rezygnacja z wykonywania zrębów zupełnych;
- zachowanie niewielkich zbiorników śródpolnych;
- zachowanie szczególnej staranności przy realizacji zadań z zakresu odprowadzania ścieków komunalnych i gospodarki odpadami.

### **3.2. Obszary i obiekty planowane do objęcia prawnymi formami ochrony przyrody**

Na podstawie koncepcji opracowanej w ramach „Programu działań nad rozwojem ochrony przyrody i krajobrazu w woj. podkarpackim” (BULiGL o/Przemysł 1999) i obowiązującego Planu Zagospodarowania Przestrzennego Województwa Podkarpackiego (2002) planowane jest utworzenie Zaklikowsko-Ulanowskiego Obszaru Chronionego Krajobrazu z uwagi na występowanie wyróżniających się krajobrazowo terenów o różnych typach ekosystemów w celu zapewnienia zachowania względnej równowagi ekologicznej. Projekt Zaklikowsko-Ulanowskiego Obszaru Chronionego Krajobrazu obejmuje tereny gmin: Zaklików, Radomyśl nad Sanem, Pysznica, Ulanów, Harasiuki i Jarocin włączając otulinę Parku Krajobrazowego „Lasy Janowskie” w jego obręb bez jej prawnej likwidacji.

Projektowany OChK obejmuje teren gminy Jarocin w jej granicach administracyjnych. Ustanowienie OChK zgodnie z ustawą o ochronie przyrody pozostaje w gestii Wojewody lub Rady Gminy. Ustanowienie Zaklikowsko-Ulanowskiego Obszaru Chronionego Krajobrazu w proponowanych granicach będzie poprzedzone opracowaniem dokumentacji potwierdzającej walory przyrodnicze tych terenów.

W oparciu o ww. dokumenty wyznaczono ponadto projektowany rezerwat przyrody „Huta”, który jest zlokalizowany na południowy-wschód od miejscowości Zdziary na terenie sąsiedniej gminy Ulanów i na krótkim odcinku jego granica pokrywa się z granicą gminy Jarocin.

### **3.3. Obszary lokalnych zasobów i wartości środowiska przyrodniczego**

#### **3.3.1. Gleby**

Grunty rolne stanowiące użytki rolne klas I-III zwartych kompleksów powinny być użytkowane rolniczo. Zmiana ich użytkowania dopuszczalna jest jedynie w trybie sporządzania miejscowego planu zagospodarowania przestrzennego, który powinien być zgodny z obowiązującym studium uwarunkowań i kierunków zagospodarowania przestrzennego gminy. Zmiana przeznaczenia obszaru rolnego wymaga uzyskania zgody Ministra Rolnictwa i Rozwoju Wsi stosownie do przepisów Ustawy o ochronie gruntów rolnych i leśnych (Dz.U. 2004 r. Nr 121, poz. 1266 ze zm). Na terenie gminy występują gleby piaszczyste, słabogliniaste i gliniaste w typie pseudobielicowym i brunatnym. Ponad 70% gleb gruntów ornych występuje w klasie V i VI i zaliczone są do kompleksu żytniego słabego i bardzo słabego pod względem przydatności rolniczej.

Gmina znajduje się w przedziale 80-90% (81%) o udziale gleb bardzo kwaśnych i kwaśnych. Odczyn kwaśny ogranicza pobieranie przyswajalnych składników z gleby, a równocześnie zwiększa dostępność metali ciężkich i pierwiastków szkodliwych. Uważa się, iż odczyn (pH) gleby zależy od rodzaju skały macierzystej, składu granulometrycznego (zwięzłości), ale też od zabiegów agrotechnicznych.

W celu ochrony gleb zaleca się:

- a) przeciwdziałanie erozji wodnej i wietrznej gleb;
- b) systematyczne egzekwowanie przepisów o ochronie gruntów rolnych i leśnych w zakresie wyłączenia tych gruntów z produkcji, szczególnie w odniesieniu do zagospodarowania wierzchniej warstwy gleby;
- c) sukcesywne zwiększanie liczby gospodarstw ekologicznych, stosujących metody produkcji przyjazne środowisku oraz posiadających wymagany przepisami certyfikat;
- d) utrzymanie i odbudowę urządzeń melioracyjnych;
- e) minimalizację odpływu ścieków komunalnych do gleb;
- f) rekultywację gleb zdegradowanych;
- g) ograniczanie przemieszczania się poziomów glebowych podczas prac budowlanych.

### **3.3.2. Lasy i zadrzewienia, polityka zalesieniowa**

Lasy na obszarze gminy zajmują około 41% jej ogólnej powierzchni i występują w postaci dużych obszarowo kompleksów. Ustala się ich bezwzględna ochronę przed zmianą użytkowania, za wyjątkiem konieczności realizacji zadań rządowych wpisanych do planu zagospodarowania przestrzennego województwa.

Zasady gospodarki leśnej i kierunki ochrony lasów są określone i realizowane zgodnie z planami urządzenia lasów opracowanymi przez Nadleśnictwa - Nadleśnictwo Janów Lubelski. W kontekście niskiej lesistości gminy oraz w związku z rozwijającą się erozją i procesami morfodynamicznymi ustala się obowiązek ochrony zadrzewień śródpolnych, przydrożnych i nadrzecznych, pełniących również ważne funkcje biotyczne.

Wg zaktualizowanego w 2003 r. „Krajowego Programu Zwiększania Lesistości na lata 2001-2020” gmina nie jest zaliczona do grupy gmin o szczególnie wysokich i wysokich preferencjach zalesieniowych (powyżej 20 pkt i w przedziale 15-20 pkt), jej wynik to 7,8 pkt. Wynika to głównie, z jakości gruntów ornych. Do dalszych zalesień należy przeznaczać przede wszystkim grunty orne niskich klas bonitacyjnych, tereny zdegradowane oraz nieużytki mogące stanowić uzupełniający składnik ekosystemu leśnego. Grunty klas I-III mogą być zalesiane wyjątkowo w przypadkach bardzo małych, wydłużonych enklaw, położonych w uciążliwej szachownicy z gruntami leśnymi o szerokości do 30 m (2- krotna wysokość drzew) oraz grunty o nachyleniu powyżej 25°.

W obszarze zmiany nr 1 studium wskazano tereny lasów (w obrębie Zdziary), które w znacznej części pokrywają się z istniejącymi użytkami leśnymi.

### **3.3.3. System powiązań przyrodniczych**

Tworzą go doliny cieków wodnych, przede wszystkim dolina Bukowej pełniąc funkcję korytarza ekologicznego o znaczeniu regionalnym, rozległe obszarowo ekosystemy łąkowe i leśne oraz zadrzewienia śródpolne i przydrożne. Obszary te winny być chronione przed zainwestowaniem i znaczącym negatywnym oddziaływaniem, posiadają predyspozycje do pełnienia funkcji biotycznej w gminie dla zapewnienia migracji gatunków, zachowania enklaw roślinności i ostoi zwierząt. Ochrona systemu warunkuje utrzymanie względnej równowagi ekologicznej środowiska przyrodniczego, wzbogaca jego strukturę i urozmaica krajobraz.

### **3.3.4. Zasoby wodne**

Zgodnie z art. 53 ust. 1 ustawy Prawo wodne (Dz.U.2012.145) na terenie ochrony bezpośredniej ujęć wód podziemnych oraz powierzchniowych zabronione jest użytkowanie gruntów do celów niezwiązanych z eksploatacją ujęcia wody.

Na terenie ochrony bezpośredniej ujęć wód według art. 53 ust. 2 cyt. Ustawy należy:

- odprowadzać wody opadowe w sposób uniemożliwiający przedostanie się ich do urządzeń służących do poboru wody;
- zagospodarować teren zielenią;
- odprowadzać poza granicę terenu ochrony bezpośredniej ścieki z urządzeń sanitarnych; przeznaczonych do użytku osób zatrudnionych przy obsłudze urządzeń służących do poboru wody;
- ograniczyć do niezbędnych potrzeb przebywanie osób niezatrudnionych przy obsłudze urządzeń służących do poboru wody.

Teren ochrony bezpośredniej należy ogrodzić a jego granice oznaczyć za pomocą rozmieszczonych w widocznych miejscach stałych znaków stojących; na ogrodzeniu należy

umieścić tablice zawierające informacje o ujęciu wody i zakazie wstępu osób nieupoważnionych.

Zgodnie z art. 40 ust. 1 ustawy zabrania się:

- wprowadzania do wód odpadów, w rozumieniu ustawy z dnia 27 kwietnia 2001 o odpadach (Dz. U. z 2010 r. nr 185, poz. 1243, ze zm.), oraz ciekłych odchodów zwierzęcych;
- spławiania do wód śniegu wywożonego z terenów zanieczyszczonych, a w szczególności z centrów miast, terenów przemysłowych, terenów składowych, baz transportowych, dróg o dużym natężeniu ruchu wraz z parkingami, oraz jego składowania na terenach położonych między wałem przeciwpowodziowym a linią brzegu wody lub w odległości mniejszej niż 50 m od linii brzegu wody;
- lokalizowania na obszarach szczególnego zagrożenia powodzią nowych przedsięwzięć mogących znacząco oddziaływać na środowisko, gromadzenia ścieków, odchodów zwierzęcych, środków chemicznych, a także innych materiałów, które mogą zanieczyścić wody, prowadzenia odzysku lub unieszkodliwiania odpadów, w tym szczególności ich składowania;
- mycia pojazdów w wodach powierzchniowych oraz nad brzegami tych wód;
- pobierania z wód powierzchniowych wody bezpośrednio do opryskiwaczy rolniczych oraz ich mycia w tych wodach;
- używania farb produkowanych na bazie związków organiczno-cynowych (TBT) do konserwacji technicznych konstrukcji podwodnych.

W oparciu o zasoby IV rządowego poziomu wodonośnego na terenie gminy funkcjonują dwa ujęcia wody w Jarocinie i Katach o zasobach udokumentowanych i zatwierdzonych w kategorii „B” wynoszących odpowiednio 34,0 m<sup>3</sup>/h i 66,8 m<sup>3</sup>/h. Wokół ujęć wody zostały wyznaczone i wykonane strefy ochrony bezpośredniej obejmujące pas terenu o promieniu 10 m.

Jak wynika z operatu wodno-prawnego ujęcia w Jarocinie z uwagi na brak obiektów mogących skażać warstwę wodonośną w promieniu kilku kilometrów, nie wyznaczono stref ochrony pośredniej. W zasięgu leja depresyjnego  $R = 495$  m teren porośnięty jest lasem.

Dla ujęcia wody w miejscowości Katy zaprojektowano strefy ochrony pośredniej wewnętrznej zajmujące dla studni podstawowej  $S_1$  teren o promieniu  $R = 80,5$  m, dla studni awaryjnej  $S_2$  teren o promieniu  $R = 74$  m. Jak wynika z badań PSSE w Stalowej Woli uzdatniona woda z ujęć odpowiada wymogom stawianym wodzie do picia i na potrzeby gospodarcze.

Gmina położona jest poza Głównymi Zbiornikami Wód Podziemnych. Najbliżej usytuowanym zbiornikiem jest 425 Dębica – Stalowa Wola – Rzeszów ustalony decyzją Ministra Ochrony Środowiska Zasobów Naturalnych i Leśnictwa z dnia 18 lipca 1997 r. (KDH 1/013/6037/97).

### **3.3.5. Zasoby kopalni i ich wykorzystanie**

Na obszarze gminy nie jest prowadzona eksploatacja złóż kopalni. W oparciu o istniejące zasoby piasku (częściowo zalesioną wydmy w miejscowości Domostawa) planuje się rozpoczęcie eksploatację piasku na terenie oznaczonym symbolem A-1PE.

Wśród surowców energetycznych zalegają torfy, które w zależności od własności fizykochemicznych mogą być stosowane w rolnictwie i ogrodnictwie, jako nawóz organiczny



i środek poprawiający strukturę gleby. Dawne zastosowanie torfów, jako środka opałowego w chwili obecnej ma znaczenie marginalne. Ze względu na lokalizację złóż torfów na obszarze cennych siedlisk łąkowych w dolinie rzeki Bukowej wyklucza się ich eksploatację.

Udostępnia się obszar gminy do prowadzenia prac geologicznych, mających na celu poszukiwanie, rozpoznawanie i dokumentowanie złóż surowców, w szczególności kopalin strategicznych, mających kluczowe znaczenie gospodarcze. Rozpoznawanie, dokumentowanie i ewentualna koncesjonowana eksploatacja złóż może odbywać się na warunkach określonych w przepisach ustawy z dnia 9 czerwca 2011 r. Prawo geologiczne i górnicze (Dz.U. z 2011 r. Nr 163 poz. 981).

Podjęcie ewentualnej eksploatacji złóż winno być uzależnione od rachunku ekonomicznego zysków i strat w odniesieniu do innych, cennych zasobów środowiska, przede wszystkim chronionych siedlisk przyrodniczych oraz zasobów leśnych.

### **3.3.6. Krajobraz kulturowy**

W ramach ochrony krajobrazu kulturowego oraz zapobiegania jego przekształceniom należy dążyć do:

- 1) rekompozycji nowej zabudowy, wprowadzanej na tereny dawnych siedlisk zagrodowych, w celu minimalizacji dysonansu między zabudową współczesną, a tradycyjną zabudową regionu;
- 2) kontroli remontów istniejących obiektów, w celu zachowania charakteru zabudowy zgodnego z typem wsi;
- 3) ochrony cmentarzy oraz miejsc pamięci narodowej;
- 4) ochrony istniejących terenów leśnych i zieleni śródpolnej, stanowiących o malowniczości krajobrazu tworzonego przez doliny rzeczne Bukowej, Gilówki i Kurzynki;
- 5) opracowania planów odnowy poszczególnych miejscowości.

## **3.4. Ograniczanie zanieczyszczeń środowiska i przeciwdziałanie zagrożeniom**

### **3.4.1. Ochrona wód powierzchniowych i podziemnych**

Główną rzeką obszaru oddziaływująca na północną część gminy jest rzeka Bukowa. Celem zapewnienia warunków poprawy jakości i ochrony wód powierzchniowych jako podstawowy wymóg określa się realizację sieci kanalizacyjnej obejmującej wszystkie jednostki osadnicze w gminie oraz zorganizowanie systemu odbioru i oczyszczania ścieków. Obecnie istnieje częściowo sieciowy system odprowadzania ścieków a część gospodarstw indywidualnych posiada lokalne systemy odprowadzające ścieki do zbiorników bezodpływowych opróżnianych okresowo na gminną oczyszczalnię ścieków w Jarocinie.

W ramach Programu Rozwoju Obszarów Wiejskich 2007-2013 na terenie gminy podjęto realizację 79 przydomowych oczyszczalni ścieków. Realizacja zadania odnosi się pośrednio do ochrony wód powierzchniowych i podziemnych.

### **3.4.2. Ochrona powietrza atmosferycznego**

Pod względem jakości powietrza na terenie gminy odnotowuje się stan zadowalający. Działania w zakresie ochrony i utrzymania takich warunków (zachowania norm jakości określonych wymogami prawa) winny być ukierunkowane na:

- 1) modernizację nawierzchni dróg gminnych i powiatowych, w szczególności posiadających dotychczas nawierzchnie nieutwardzone lub gruntowe, które generują zanieczyszczenia pyłowe;

- 2) zmniejszanie sezonowego obciążenia powietrza zanieczyszczeniami lokalnymi (niska emisja) poprzez działania edukacyjne i promocyjne dotyczące zmiany stosowanego paliwa stałego na ekologiczne (gazowe, olejowe) i wykorzystania instalacji solarnych, w indywidualnych systemach grzewczych;
- 3) realizację termomodernizacji i termoizolacji budynków użyteczności publicznej oraz edukacja i promowanie takich inwestycji w obiektach indywidualnych, celem zredukowania zużycia energii;
- 4) racjonalne wykorzystanie lokalnych uwarunkowań, zasobów i predyspozycji środowiska przyrodniczego dla rozwoju różnych form energetyki odnawialnej m.in. poprzez budowę małej elektrowni wodnej na rzece Bukowa (symbol G-1E).

### ***3.4.3. Ochrona klimatu akustycznego i ochrona przed promieniowaniem elektromagnetycznym***

W zakresie ochrony klimatu akustycznego ustala się wymóg dotrzymania dopuszczalnych poziomów hałasu dla terenów o różnych funkcjach, określonych w Rozporządzeniu Ministra Środowiska z dnia 14 czerwca 2007 r. w sprawie dopuszczalnych poziomów hałasu w środowisku (Dz.U. z 2007 r. Nr 120 poz. 826). W zakresie ochrony przed promieniowaniem elektromagnetycznym ustala się wymóg dotrzymania dopuszczalnych poziomów pól elektromagnetycznych w miejscach dostępnych dla ludzi, zgodnie z Rozporządzeniem Ministra Środowiska z dnia 30 października 2003 r. w sprawie dopuszczalnych poziomów pól elektromagnetycznych w środowisku oraz sposobów sprawdzenia dotrzymania tych poziomów (Dz.U. z 2003 r. Nr 192 poz. 1883).

Głównym źródłem hałasu na obszarze gminy jest hałas generowany przez ruch kołowy na drogach publicznych a szczególnie na drodze krajowej Nr 19. Do środków zapobiegających i minimalizujących ten rodzaj hałasu jest przede wszystkim utrzymanie dobrego stanu nawierzchni drogi oraz utrzymanie płynności ruchu.

Proponuje się również pozostawienie istniejącego stanu zagospodarowania wzdłuż drogi Nr 19 i nie przeznaczanie terenów pod nową zabudowę poza wcześniejszymi przesądzeniami urbanistycznymi w miejscowościach Zdziary i Katy określonymi w miejscowych planach zagospodarowania przestrzennego (z 1997 i 2003) oraz na podstawie wydanych decyzji o warunkach zabudowy i pozwoleń budowlanych.

W przypadku przekroczenia dopuszczalnych poziomów hałasu w środowisku, w celu ochrony ludzi przed tym zanieczyszczeniem podejmuje się środki minimalizujące oddziaływanie, w pierwszej kolejności jest to instalowanie ekranów akustycznych. Ekran akustyczny, nawet w najlepszej formie, wykonane estetycznie, zamykają wgląd w krajobraz, co ma ogromne znaczenie w przypadku gmin, których najcenniejsze dziedzictwo stanowi nieprzekształcone środowisko naturalne.

Ponadto ochrona przed hałasem i promieniowaniem elektromagnetycznym powinna odbywać się poprzez:

- 1) rygorystyczne nakładanie zarządom i inwestorom obowiązku przystosowania eksploatowanych instalacji do wymogów spełniających standardy, jakości środowiska akustycznego oraz sprawdzania realizacji wydanych decyzji;
- 2) ograniczanie hałasu komunikacyjnego za pomocą modernizacji nawierzchni dróg gminnych i powiatowych; prowadzenie planowania przestrzennego i polityki lokalizacyjnej z uwzględnieniem negatywnego wpływu hałasu i promieniowania elektromagnetycznego na mieszkańców.

Normy dotyczące dopuszczalnych poziomów hałasu w środowisku reguluje Rozporządzenie Ministra Środowiska z dnia 14 czerwca 2007 roku w sprawie dopuszczalnych poziomów hałasu w środowisku (Dz. U. z 2007 r., Nr 120 poz. 826).

#### **3.4.4. Przeciwdziałanie rozwojowi erozji i form geodynamicznych**

Państwowy Instytut Geologiczny w Warszawie realizuje krajowy program pn. „System Osłony Przeciwośuwiskowej” (SOPO). Wg wstępnie opracowanych danych, na obszarze gminy nie występują tereny o predyspozycjach do powstawania osuwisk.

Na terenie gminy do obszarów o predyspozycjach do powstawania osuwisk zalicza się dolinę rzeki Bukowej, której osuwające się skarpy mogą zagrażać najbliższym zabudowaniom w Szwedach oraz drodze gminnej położonej nad rz. Bukową na odcinku pomiędzy Nalepami i Domostawą.

### **3.5. Przydatność środowiska – określenie możliwości rozwoju i ograniczeń dla różnych form użytkowania**

Obszar gminy zakwalifikowano do obszarów:

■ obszaru aktywności osadniczej (obejmuje miejscowości Jarocin, Domostawa, Majdan Golczański i Zdziary). Główną funkcją obszaru będzie przedsiębiorczość gospodarcza, której towarzyszyć winna zrównoważona ekologicznie urbanizacja. Wymagania środowiskowe: maksymalne ograniczenia emisji zanieczyszczeń do środowiska, uporządkowanie gospodarki wodno-ściekowej w zlewni rzeki Bukowa.

■ obszaru restrukturyzacji rolnictwa (południowa część gminy) – obejmuje tereny o dominacji funkcji rolniczej, charakteryzuje się przewagą gleb niskich klas bonitacyjnych i zróżnicowaną lesistością. Rolnictwo uzupełnia lokalny drobny przemysł, najczęściej drzewny. Obszar ten generalnie kwalifikuje się do restrukturyzacji rolnictwa i uzupełnienia tej funkcji różnorodną przedsiębiorczością pozarolniczą, dostosowaną do lokalnych uwarunkowań. Priorytety w zagospodarowaniu przestrzennym: restrukturyzacja rolnictwa w kierunku głębszych przekształceń struktury agrarnej, tworzenia większych obszarowo gospodarstw oraz modernizacji rynkowej usług z otoczenia rolnictwa i przetwórstwa rolno-spożywczego; kształtowanie sieci dróg i wyposażenia w infrastrukturę techniczną w aspekcie rozwoju wielofunkcyjnego oraz szerszego wprowadzenia funkcji pozarolniczych i komplementarnych, zagospodarowanie gruntów nieopłacalnych w rolnictwie na różne cele pozarolnicze z preferencją dla zalesień; lokalny rozwój agroturystyki i ekoturystyki; tworzenie warunków do zwiększenia i zróżnicowania rynku pracy w małych miastach i lokalnych ośrodkach obsługi, mogących przejąć część nadwyżek siły roboczej z rolnictwa; zapobieganie rozpraszaniu drobnotowarowej zabudowy zagrodowej oraz innych funkcji, stwarzających ograniczenie wymiany i scalania gruntów dla potrzeb gospodarstw towarowych. Wymagania środowiskowe: wzbogacenie przestrzeni rolniczej w zadrzewienia i zakrzewienia śródpolne pełniące funkcje ekologiczne (m.in. wiatrochronne, glebochronne, bariera biologiczna dla spływu biogenów); uporządkowanie gospodarki wodno-ściekowej w zlewni Bukowej i Kurzynki; opracowanie i wdrożenie programów wspierania finansowego rolnictwa ekologicznego na obszarach chronionego krajobrazu oraz połączenie rozwoju tej funkcji z agroturystyką.

■ obszaru wielofunkcyjnego (północna część gminy) – główną funkcją tego obszaru będzie turystyka rozwijana stosownie do lokalnych uwarunkowań. Cechą charakterystyczną tego obszaru jest mało efektywne rolnictwo, duża lesistość oraz wysoki udział użytków zielonych. Obszar ten posiada duże walory przyrodniczo - krajobrazowe i kulturowe, które stwarzają potencjalne możliwości rozwoju różnych form turystyki. Znaczna część jego powierzchni została poddana prawnej ochronie przyrody, co przesądza o proekologicznych kierunkach

zagospodarowania. Funkcje te muszą być jednak w miarę możliwości uzupełniane przedsiębiorczością pozarolniczą, łącznie z nieuciążliwym dla środowiska przemysłem. Priorytetowe kierunki działalności przestrzennej: rekonstrukcja przestrzeni otwartej z preferencją dla gospodarki leśno-wodnej, gospodarki turystycznej skorelowanej z ochroną cennych walorów środowiskowych oraz rolnictwa ekologicznego (zwłaszcza o pracochłonnych kierunkach specjalizacji), wielofunkcyjny rozwój osadnictwa wiejskiego, bazujący na funkcjach nierolniczych, podnoszenie standardów wyposażenia w infrastrukturę techniczną i społeczną w aspekcie zwiększenia atrakcyjności inwestycyjnej dla turystyki, mieszkalnictwa i nieuciążliwej przedsiębiorczości usługowo-przemysłowej, tworzenie warunków dla rozwoju nowych segmentów usług w gospodarce komunalnej i turystycznej oraz ochronie środowiska i dziedzictwa kulturowego, zwiększenie lesistości. Wymagania środowiska przyrodniczego: polityka przestrzenna na obszarach prawnie chronionych musi być podporządkowana wymogom prawnym określonym w ustawie o ochronie przyrody, oraz aktach prawnych ustanawiających te obszary; uporządkowanie gospodarki wodno-ściekowej w zlewni Bukowej i Kurzynki; opracowanie i wdrożenie programów wspierania finansowego rolnictwa ekologicznego w szczególności na obszarach przyrodniczo oraz powiązanie tej funkcji z agroturystyką; wzbogacanie struktury wiekowej, gatunkowej i przestrzennej kompleksów leśnych, stosowanie naturalnych metod ochrony lasu oraz właściwe kształtowanie strefy ekotonowej; maksymalne ograniczenia emisji przemysłowych zanieczyszczeń do środowiska; renaturalizacja obszarów, na których zanikł negatywny wpływ antropopresji (np. tereny najsłabsze glebowo, obecnie nieuprawiane rolniczo); upowszechnienie gospodarki rolno-środowiskowej oraz intensyfikacja retencji wodnej.

## **4. Obszary i zasady ochrony dziedzictwa kulturowego, zabytków oraz kultury współczesnej**

### **4.1. Ogólne zasady ochrony dziedzictwa kulturowego**

Obowiązującym aktem prawnym w zakresie ochrony zabytków jest Ustawa o ochronie zabytków i opiece nad zabytkami (Dz. U. Nr 162 z 2003 r., poz. 1568 ze zm.). Zgodnie z art. 4 cyt. ustawy ochrona zabytków polega, w szczególności na podejmowaniu przez organy administracji publicznej działań mających na celu:

- 1) zapewnienie warunków prawnych, organizacyjnych i finansowych umożliwiających trwałe zachowanie zabytków oraz ich zagospodarowanie i utrzymanie;
- 2) zapobieganie zagrożeniom mogącym spowodować uszczerbek dla wartości zabytków;
- 3) udaremnianie niszczenia i niewłaściwego korzystania z zabytków;
- 4) przeciwdziałanie kradzieży, zaginięciu lub nielegalnemu wywozowi zabytków za granicę;
- 5) kontrolę stanu zachowania i przeznaczenia zabytków;
- 6) uwzględnianie zadań ochronnych w planowaniu i zagospodarowaniu przestrzennym oraz przy kształtowaniu środowiska.

Art. 6 ust. 1. cyt. ustawy wskazuje, które zabytki – bez względu na stan zachowania – podlegają ochronie i opiece. Są to:

1) zabytki nieruchome będące, w szczególności:

- krajobrazami kulturowymi;
- układami urbanistycznymi, ruralistycznymi i zespołami budowlanymi;
- dziełami architektury i budownictwa;
- dziełami budownictwa obronnego;
- obiektami techniki, a zwłaszcza kopalniami, hutami, elektrowniami i innymi zakładami przemysłowymi;
- cmentarzami;
- parkami, ogrodami i innymi formami zaprojektowanej zieleni;
- miejscami upamiętniającymi wydarzenia historyczne bądź działalność wybitnych osobistości lub instytucji.

3) zabytki archeologiczne będące, w szczególności:

- pozostałościami terenowymi pradziejowego i historycznego osadnictwa;
- cmentarzyskami;
- kurhanami;
- relikdami działalności gospodarczej, religijnej i artystycznej.

W art. 7 cyt. ustawa określa formy i sposób ochrony zabytków. Formami ochrony zabytków są:

- 1) wpis do rejestru zabytków;
- 2) uznanie za pomnik historii;
- 3) utworzenie parku kulturowego;
- 4) ustalenia ochrony w miejscowym planie zagospodarowania przestrzennego albo w decyzji o ustaleniu lokalizacji inwestycji celu publicznego, decyzji o warunkach zabudowy, decyzji o zezwoleniu na realizację inwestycji drogowej, decyzji o ustaleniu lokalizacji linii kolejowej lub decyzji o zezwoleniu na realizację inwestycji w zakresie lotniska użytku publicznego.

W odniesieniu do wszystkich obiektów wpisanych do wojewódzkiego rejestru zabytków (tj. zabytków nieruchomych i stanowisk archeologicznych), zgodnie z art. 36 ust. 1 cyt. ustawy obowiązuje uzyskanie pozwolenia Wojewódzkiego Konserwatora Zabytków m.in. na:

- 1) prowadzenie prac konserwatorskich, restauratorskich lub robót budowlanych przy zabytku wpisanym do rejestru;
- 2) wykonywania robót budowlanych w otoczeniu zabytku;
- 3) prowadzenie badań konserwatorskich zabytku wpisanego do rejestru;
- 4) prowadzenie badań architektonicznych zabytku wpisanego do rejestru;
- 5) prowadzenie badań archeologicznych;
- 6) przemieszczanie zabytku nieruchomego wpisanego do rejestru;
- 8) dokonywanie podziału zabytku nieruchomego wpisanego do rejestru;
- 9) zmiana przeznaczenia zabytku wpisanego do rejestru lub sposobu korzystania z tego zabytku;
- 10) umieszczanie na zabytku wpisanym do rejestru urządzeń technicznych, tablic, reklam oraz napisów z zastrzeżeniem art. 12 ust. 1.

W celu uznania zabytku za pomnik historii art. 15 ust. 1. cyt. ustawy określa, że Prezydent Rzeczypospolitej Polskiej, na wniosek ministra właściwego do spraw kultury i ochrony dziedzictwa narodowego, w drodze rozporządzenia, może uznać za pomnik historii zabytek nieruchomy wpisany do rejestru lub park kulturowy o szczególnej wartości dla kultury, określając jego granice.

Na terenie gminy nie ma zabytków uznanych za pomnik historii. Nie wskazuje się potrzeby uznania obiektu zabytkowego z terenu gminy za pomnik historii.

W celu utworzenia parku kulturowego art. 16 ust. 1. cyt. ustawy określa, że Rada gminy, po zasięgnięciu opinii wojewódzkiego konserwatora zabytków, na podstawie uchwały, może utworzyć park kulturowy w celu ochrony krajobrazu kulturowego oraz zachowania wyróżniających się krajobrazowo terenów z zabytkami nieruchomymi charakterystycznymi dla miejscowej tradycji budowlanej i osadniczej.

Na terenie gminy nie ma utworzonych parków kulturowych. Nie wskazuje się potrzeby utworzenia na terenie gminy parku kulturowego.

Ochronę zabytków i opiekę nad zabytkami uwzględnia się m.in. przy sporządzaniu i aktualizacji studiów uwarunkowań i kierunków zagospodarowania przestrzennego gmin (art.18 ust.1 cyt. ustawy). W szczególności ochronę uwzględnia się dla (art. 19 ust. 1 cyt. ustawy):

- 1/ zabytków nieruchomych wpisanych do rejestru i ich otoczenia;
- 2/ innych zabytków nieruchomych, znajdujących się w gminnej ewidencji zabytków;
- 3/ parków kulturowych.

W studium uwarunkowań i kierunków zagospodarowania przestrzennego gminy ustala się, w zależności od potrzeb, strefy ochrony konserwatorskiej obejmujące obszary, na których obowiązują określone ustaleniami planu ograniczenia, zakazy i nakazy, mające na celu ochronę znajdujących się na tym obszarze zabytków (art. 19 ust. 3 cyt. ustawy).

**Gmina jest w trakcie uzgadniania gminnej ewidencji zabytków. Do czasu jej zatwierdzenia, za obowiązujący uznaje się wykaz obiektów znajdujących się w ewidencji konserwatorskiej.**

Jednym z zadań gminy w zakresie ochrony zabytków jest **sporządzenie gminnego programu opieki nad zabytkami** (art. 87 ust. 1 cyt. ustawy). W przypadku, gdy gmina posiada gminny program opieki nad zabytkami, ustalenia tego programu uwzględnia się w studium

uwarunkowań i kierunków zagospodarowania przestrzennego gminy (art.19 ust. 2 cyt. ustawy).

Gminny program opieki nad zabytkami sporządzany jest na okres 4 lat. Program przyjmuje rada gminy po uzyskaniu opinii wojewódzkiego konserwatora zabytków i następnie jest on ogłaszany w wojewódzkim dzienniku urzędowym. Z realizacji programu opieki nad zabytkami Wójt Gminy sporządza, co 2 lata sprawozdanie, które przedstawia radzie gminy. Jest to plan działań przygotowywany dla jednostki administracji samorządowej w dziedzinie ochrony zabytków. Jego rolą jest opracowanie celów i kierunków przedsięwzięć koniecznych dla istotnej poprawy stanu zasobów dziedzictwa kulturowego. W tym celu w programie określa się wymagane działania organizacyjne, finansowe i realizacyjne oraz te zmierzające do upowszechniania świadomości zasobów, potrzeb i zasad ochrony środowiska kulturowego wśród społeczeństwa.

Gmina nie posiada opracowanego gminnego programu opieki nad zabytkami.

#### **4.2. Szczegółowe zasady ochrony dziedzictwa kulturowego**

Na terenie gminy nie ma prawomocnie ustanowionych stref ochrony konserwatorskiej.

Na terenie gminy do objęcia ochroną konserwatorską proponuje się charakterystyczne elementy zespołów kościelnych i dawnych wsi oraz związane z nimi elementy krajobrazu naturalnego, a w tym:

- zachowane zespoły kościelne;
- krajobraz kulturowy i elementy dopełniające go tj. cmentarze, pomniki, kapliczki, krzyże i figury przydrożne;
- stanowiska archeologiczne.

W opracowaniu niniejszych wytycznych konserwatorskich uwzględniono opracowanie Narodowego Instytutu Dziedzictwa – Problematyka ochrony dziedzictwa kulturowego i zabytków w studiach uwarunkowań i kierunków zagospodarowania przestrzennego gmin oraz w miejscowych planach zagospodarowania przestrzennego, Warszawa 2011.

W tym celu na obszarze gminy wyznacza się następujące strefy konserwatorskie:

- strefa ochrony konserwatorskiej – symbol „S”
- strefa ochrony konserwatorskiej ekspozycji obiektów zabytkowych – symbol „E”
- strefa ochrony konserwatorskiej stanowisk archeologicznych.

##### **Strefa ochrony konserwatorskiej „S”**

dobre zachowanych układów przestrzennych lub ich fragmentów, uznanych za szczególnie wartościowe, stanowiące materialne świadectwo historii regionu lub miejscowości. Obejmuje się nią obszary wyróżniające się zasobem i stopniem zachowania historycznie ukształtowanej struktury, podlegające ochronie poprzez utrzymanie istniejącej formy i substancji.

Ścisłej ochronie podlega:

- historyczna kompozycja funkcjonalno-przestrzenna obszaru;
- zabytkowa zabudowa i inne elementy zagospodarowania.

W tej strefie zakłada się bezwzględny priorytet wymagań konserwatorskich, które winny zmierzać do możliwie najpełniejszej rewaloryzacji historycznego założenia.

Strefę ochrony konserwatorskiej na obszarze gminy ustala się dla następujących terenów:

***strefa ochrony konserwatorskiej kościoła parafialnego w Domostawie - „S-1”***

Nie dopuszcza się możliwości lokalizacji nowej zabudowy na tym terenie, remonty istniejących obiektów zabytkowych muszą być uzgodnione ze służbą konserwatorską. Uzgodnieniom z konserwatorem zabytków podlegają również wszelkie prace ziemne, w czasie, których należy zapewnić nadzór archeologiczny. Ochronie konserwatorskiej podlega również konfiguracja terenu.

Zasięg strefy ochronnej - dz. nr ewid. 11.

#### ***strefa ochrony konserwatorskiej cmentarza parafialnego w Domostawie - „S-2”***

Ochronie podlega: historyczna granica założenia; rozplanowanie dróg i ścieżek; układ kwater cmentarnych; mała architektura, tj. ogrodzenia, bramy oraz zabytki sepulkralne (nagrobki, ogrodzenia grobów, i inne elementy urządzenia cmentarza).

Remonty istniejących obiektów zabytkowych muszą być uzgodnione ze służbą konserwatorską. Ochronie konserwatorskiej podlega również konfiguracja terenu.

Zasięg strefy ochronnej - dz. nr ewid. 20 i 21/2.

#### ***strefa ochrony konserwatorskiej zespołu kościoła parafialnego w Jarocinie - „S-3”***

Nie dopuszcza się możliwości lokalizacji nowej zabudowy na tym terenie, remonty istniejących obiektów zabytkowych muszą być uzgodnione ze służbą konserwatorską. Uzgodnieniom z konserwatorem zabytków podlegają również wszelkie prace ziemne, w czasie, których należy zapewnić nadzór archeologiczny. Ochronie konserwatorskiej podlega również istniejący w zespole kościelnym starodrzew oraz konfiguracja terenu.

Zasięg strefy ochronnej - dz. nr ewid. 872 i cz. działki nr ewid. 871.

#### ***strefa ochrony konserwatorskiej zbiorowej mogiły wojennej w Jarocinie - „S-4”***

Ochronie konserwatorskiej podlega: historyczna granica założenia; mała architektura sepulkralna (granitowa płyta pamiątkowa). Remonty istniejących obiektów zabytkowych muszą być uzgodnione ze służbą konserwatorską. Ochronie konserwatorskiej podlega również konfiguracja terenu w promieniu 5 m.

Zasięg strefy ochronnej – część dz. nr ewid. 750/3 o pow. 0,0064 ha.

#### ***strefa ochrony konserwatorskiej mogiły partyzanckiej w Zdziarach - „S-5”***

Ochronie konserwatorskiej podlega: mała architektura (pomnik). Remonty obiektów zabytkowych muszą być uzgodnione ze służbą konserwatorską. Ochronie konserwatorskiej podlega również konfiguracja terenu w promieniu 5 m.

Zasięg strefy ochronnej – część dz. nr ewid. 314/22 o pow. 0,0002 ha.

#### ***strefa ochrony konserwatorskiej historycznej zabudowy wsi w Domostawie - „S-6”***

Ochronie konserwatorskiej podlega zachowane założenie planistyczne wsi: istniejące place, drogi, kapliczki przydrożne oraz posiadająca tradycyjny charakter zabudowa drewniana i murowana. Obiekty zabytkowe oraz posiadające tradycyjny charakter winny być remontowane w uzgodnieniu ze służbą konserwatorską. Należy zachować ich skalę, bryłę charakterystyczną dla wsi (tj. wysokość obiektów i kształt dachów) oraz posiadany skromny detal architektoniczny.

Nowe obiekty mogą być lokalizowane na niezabudowanych działkach z koniecznością zachowania historycznej linii zabudowy. Wskazana jest stopniowa wymiana pokryć dachowych na dachówkę ceramiczną lub materiał ją imitujący fakturą i kolorem. Takie pokrycie dachowe należy stosować obligatoryjnie na nowych obiektach. Na obszarze strefy wszelkie prace remontowo-budowlane muszą być uzgadniane ze służbą konserwatorską.

Wskazana jest korekta estetyczna obiektów dysharmonizujących w czasie ich najbliższego remontu m.in. poprzez pokrycie dachami połaciowymi symetrycznymi oraz wprowadzenie podziałów elewacji i skromnego detalu architektonicznego.



### ***strefa ochrony konserwatorskiej historycznej zabudowy wsi w Katach - „S-7”***

Ochronie konserwatorskiej podlega zachowane założenie planistyczne wsi: istniejące place, drogi, kapliczki przydrożne oraz posiadająca tradycyjny charakter zabudowa drewniana i murowana. Obiekty zabytkowe oraz posiadające tradycyjny charakter winny być remontowane w uzgodnieniu ze służbą konserwatorską. Należy zachować ich skalę, bryłę charakterystyczną dla wsi (tj. wysokość obiektów i kształt dachów) oraz posiadany skromny detal architektoniczny.

Nowe obiekty mogą być lokalizowane na niezabudowanych działkach z koniecznością zachowania historycznej linii zabudowy. Wskazana jest stopniowa wymiana pokryć dachowych na dachówkę ceramiczną lub materiał ją imitujący fakturą i kolorem. Takie pokrycie dachowe należy stosować obligatoryjnie na nowych obiektach. Na obszarze strefy wszelkie prace remontowo-budowlane muszą być uzgadniane ze służbą konserwatorską.

Wskazana jest korekta estetyczna obiektów dysharmonizujących w czasie ich najbliższego remontu m.in. poprzez pokrycie dachami połaciowymi symetrycznymi oraz wprowadzenie podziałów elewacji i skromnego detalu architektonicznego.

### ***strefa ochrony konserwatorskiej historycznej zabudowy w Kutylach przysiółku wsi Katy - „S-8”***

Ochronie konserwatorskiej podlega zachowane założenie planistyczne: istniejące place, drogi, kapliczki przydrożne oraz posiadająca tradycyjny charakter zabudowa drewniana i murowana. Obiekty zabytkowe oraz posiadające tradycyjny charakter winny być remontowane w uzgodnieniu ze służbą konserwatorską. Należy zachować ich skalę, bryłę charakterystyczną dla wsi (tj. wysokość obiektów i kształt dachów) oraz posiadany skromny detal architektoniczny.

Nowe obiekty mogą być lokalizowane na niezabudowanych działkach z koniecznością zachowania historycznej linii zabudowy. Wskazana jest stopniowa wymiana pokryć dachowych na dachówkę ceramiczną lub materiał ją imitujący fakturą i kolorem. Takie pokrycie dachowe należy stosować obligatoryjnie na nowych obiektach. Na obszarze strefy wszelkie prace remontowo-budowlane muszą być uzgadniane ze służbą konserwatorską.

Wskazana jest korekta estetyczna obiektów dysharmonizujących w czasie ich najbliższego remontu m.in. poprzez pokrycie dachami połaciowymi symetrycznymi oraz wprowadzenie podziałów elewacji i skromnego detalu architektonicznego.

### ***strefa ochrony konserwatorskiej historycznej zabudowy w Nalepach przysiółku wsi Mostki - „S-9”***

Ochronie konserwatorskiej podlega zachowane założenie planistyczne wsi: istniejące place, drogi, kapliczki przydrożne oraz posiadająca tradycyjny charakter zabudowa drewniana i murowana. Obiekty zabytkowe oraz posiadające tradycyjny charakter winny być remontowane w uzgodnieniu ze służbą konserwatorską. Należy zachować ich skalę, bryłę charakterystyczną dla wsi (tj. wysokość obiektów i kształt dachów) oraz posiadany skromny detal architektoniczny.

Nowe obiekty mogą być lokalizowane na niezabudowanych działkach z koniecznością zachowania historycznej linii zabudowy. Wskazana jest stopniowa wymiana pokryć dachowych na dachówkę ceramiczną lub materiał ją imitujący fakturą i kolorem. Takie pokrycie dachowe należy stosować obligatoryjnie na nowych obiektach. Na obszarze strefy wszelkie prace remontowo-budowlane muszą być uzgadniane ze służbą konserwatorską.

Wskazana jest korekta estetyczna obiektów dysharmonizujących w czasie ich najbliższego remontu m.in. poprzez pokrycie dachami połaciowymi symetrycznymi oraz wprowadzenie podziałów elewacji i skromnego detalu architektonicznego.

### **Strefa ochrony konserwatorskiej ekspozycji obiektów zabytkowych „E”**

lub jego dominant / dominanty, obejmująca tereny umożliwiające widok na panoramy i dominanty z ustalonych kierunków widokowych.

#### ***strefa ochrony konserwatorskiej ekspozycji zespołu kościoła parafialnego w Jarocinie – „E-1”***

Ochronie podlegają sektory widoczności na kościół z dróg powiatowych biegnących od strony zachodniej i północnej.

Warunki użytkowania terenu i ograniczenia:

- zakaz zabudowy wyższej niż 1 kondygnacja naziemna z użytkowym poddaszem i wszelkich form zwartej zabudowy (budynki szeregowe dłuższe niż 45 m);
- zakaz wznoszenia zabudowy innej niż mieszkaniowa, usługowa lub mieszkaniowo-usługowa;
- zakaz wykonywania ogrodzeń pełnych i wyższych niż 1,8 m.
- zakaz wznoszenia obiektów infrastrukturalnych dominujących w krajobrazie jak np.: kotłownia z wysokim kominem, wieże, maszty.
- zakaz sadzenia zwartych kompleksów zieleni wysokiej, szpalerowej, wzdłuż dróg;
- projekty nowych obiektów kubaturowych winny być sprawdzone pod względem zgodności formy z charakterem analizowanego krajobrazu i cechami regionalnego budownictwa i każdorazowo uzyskać opinię Wojewódzkiego Konserwatora Zabytków.

#### ***strefa ochrony konserwatorskiej ekspozycji kapliczki w Załomach Majdańskich – „E-2”***

Ochronie podlega piaszczysta wydma wraz z sektorami widoczności na kapliczkę z drogi gminnej biegnącej na osi północ – południe.

Warunki użytkowania terenu i ograniczenia:

- zakaz wszelkiej zabudowy;
- zakaz wykonywania ogrodzeń;
- zakaz prowadzenia poboru piasku;
- zakaz sadzenia zwartych kompleksów zieleni wysokiej i zieleni szpalerowej wzdłuż drogi;
- dopuszcza się prowadzenie prac związanych z utrzymaniem i modernizacją drogi gminnej.

### **Strefa ochrony konserwatorskiej stanowisk archeologicznych**

Strefa ochrony konserwatorskiej stanowisk archeologicznych obejmuje wszystkie stanowiska wpisane do ewidencji służby ochrony zabytków.

Dla stanowisk archeologicznych wpisanych do ewidencji konserwatorskiej strefę ochrony wyznacza się z zasięgu stanowiska archeologicznego. Wykaz i numeracja stanowisk archeologicznych znajduje się w części „A” Uwarunkowania zagospodarowania przestrzennego.

Dla wszystkich stanowisk archeologicznych obowiązują następujące wymagania konserwatorskie:

- wszelka działalność budowlana wymaga pisemnego pozwolenia właściwego Konserwatora Zabytków;
- prowadzenie wszelkich działań schodzących poniżej poziomu terenu pod nadzorem i za uzgodnieniem z właściwym Konserwatorem Zabytków. Inwestor winien liczyć się z koniecznością zlecenia dodatkowych badań lub opracowań, w przypadku stwierdzenia takich wymogów przez odpowiednie służby;
- prace ziemne w obrębie wszystkich stanowisk archeologicznych muszą być poprzedzone ratowniczymi badaniami archeologicznymi. Badania takie należy zlecić placówce

- upoważnionej do świadczenia tego rodzaju usług; o terminie rozpoczęcia prac ziemnych i wyborze wykonawcy należy powiadomić właściwego Konserwatora Zabytków;
- stanowiska archeologiczne mogą być wyłączone spod lokalizacji inwestycji, jeżeli decydują o tym względy naukowe i konserwatorskie; nie dopuszcza się możliwości wykonywania dolesień na terenie stanowisk, dopuszcza się ich rolnicze zagospodarowanie, chociaż zabytkom archeologicznym może zagrażać zbyt głęboka orka, naruszająca substancję zabytkową obiektów nieruchomych: grobów, relikwii zabudowy itp.;
  - wszelkie nowe znaleziska archeologiczne objęte są obowiązkiem powiadomienia właściwego Konserwatora Zabytków;
  - stanowiska archeologiczne winny być uwzględniane i nanoszone przy wykonywaniu miejscowych planów zagospodarowania przestrzennego; nie należy jednak wykluczać możliwości, że dane dotyczące zabytkowej zawartości stanowisk jak i ich zasięgu i lokalizacji ulegną zmianie po przeprowadzeniu badań weryfikacyjnych. Należy przypuszczać, że w wyniku prowadzenia badań archeologicznych oraz wzmożenia ruchu inwestycyjnego w budownictwie, liczba znalezisk będzie rosła.

W obszarze zmiany nr 1 studium wskazuje się stanowisko archeologiczne o numerze AZP 92-79/19 zlokalizowane w obrębie Jarocin. Na etapie realizacji planu miejscowego należy wyznaczyć strefę ochrony archeologicznej od stanowiska archeologicznego. Zagospodarowanie działek zlokalizowanych w ww. strefie należy przeprowadzić zgodnie z przepisami ustawy o ochronie zabytków i opiece nad zabytkami.

#### **4.3. Punkty i ciągi widokowe**

W studium określono i wyznaczono następujące punkty i ciągi widokowe:

- 1) ciąg widokowy na dolinę rzeki Bukowa w Domostawie po obu stronach drogi krajowej nr 19 pomiędzy zabudową wsi i granicą gminy;
- 2) ciąg widokowy na rozległy kompleks łąkowy w Katakach po zachodniej stronie drogi krajowej nr 19;
- 3) ciąg widokowy na rozległy kompleks łąkowy doliny rzeki Gilówka pomiędzy Zdziarami i Jarocinem po obu stronach drogi powiatowej nr 1041R;
- 4) ciąg widokowy na rozległy kompleks łąkowy doliny rzeki Gilówka w miejscowości Deputaty po zachodniej stronie drogi powiatowej nr 1038R;
- 5) ciąg widokowy / punkt widokowy na kościół w Jarocinie z drogi powiatowej nr 1041R;
- 6) punkt widokowy na dolinę rzeki Bukowa z drogi gminnej nr 102202R w Nalepach.

#### **4.4. Dobra kultury współczesnej**

Nie wskazuje się żadnych obiektów z terenu gminy do objęcia ochroną, jako dobra kultury współczesnej.

#### **4.5. Wnioski konserwatorskie**

W celu zapewnienia odpowiednich warunków prawnych, organizacyjnych i finansowych dla trwałego zachowania i utrzymania dóbr dziedzictwa kulturowego, jako generalne ustalenia określa się:

- konieczność dokończenia opracowania gminnej ewidencji zabytków (w trakcie opracowania) i gminnego programu opieki nad zabytkami;
- objęcie stałą ochroną obiektów wpisanych do rejestru zabytków zgodnie z obowiązującymi przepisami;
- przestrzeganie zasad ochrony stanowisk archeologicznych zgodnie z wytycznymi konserwatorskimi warunkującymi inwestowanie w rejonie ich występowania;

- zachowanie naturalnego otoczenia obiektów zabytkowych, rewaloryzacja obiektów zabytkowych, właściwe ich zagospodarowanie i wykorzystanie;
- wyszukanie i wyeksponowanie ciekawych przyrodniczo, kulturowo i historycznie miejsc i włączenie ich w ciągi rekreacyjno-turystyczne z uwzględnieniem możliwości spopularyzowania obiektów zabytkowych;
- dbałość o wprowadzanie form architektonicznych harmonizujących z krajobrazem kulturowym gminy;
- dbałość o historyczne i współczesne kapliczki, figury i krzyże przydrożne;
- dbałość o historyczne i współczesne pomniki i tablice pamiątkowe.

## **5. Kierunki rozwoju systemów komunikacji**

### **5.1. Układ drogowy**

Głównym celem przekształceń przestrzennych w zakresie układu drogowego jest zaspokajanie wzrastających potrzeb transportowych wraz z uwzględnieniem kosztów społecznych i środowiskowych, jakie wywołuje rozbudowa systemu transportowego. Cel ten należy uzupełniać poprzez realizację szeregu celów cząstkowych, tj.:

- 1) zwiększanie poziomu bezpieczeństwa ruchu;
- 2) zwiększanie dostępności wszystkich rejonów gminy, minimalizując jednocześnie czas podróży;
- 3) zapewnienie odpowiedniej przepustowości układu na kierunkach największych obciążeń;
- 4) zmniejszenie uciążliwości transportu dla mieszkańców i środowiska.

Cele takie są możliwe do osiągnięcia przede wszystkim poprzez modernizację i zmianę parametrów poszczególnych elementów układu drogowego, a także poprzez wprowadzanie nowych elementów. Działania takie powinny spowodować powstanie sprawnych i wygodnych połączeń pomiędzy poszczególnymi rejonami w gminie oraz utworzenie połączeń tranzytowych, które w znacznym stopniu zmniejszałyby uciążliwości związane z ruchem tranzytowym na terenach zamieszkałych.

Czynnikiem wspomagającym poprawę stanu układu drogowego jest utworzenie odpowiednio ukształtowanej struktury tego układu w sposób, który poprzez poprawną hierarchizację pozwoli na ograniczenie problemów komunikacyjnych na drogach niższego rzędu. W gminie możemy wyróżnić drogi krajowe, powiatowe oraz gminne.

#### **5.1.1. Układ komunikacyjny nadrzędny**

Nadrzędny układ komunikacyjny w gminie stanowi droga krajowa nr 19 relacji Kuźnica Białostocka - Barwinek. Zachowuje się istniejący przebieg drogi krajowej nr 19 w klasie GP. Zachowuje się istniejący schemat komunikacyjny dróg powiatowych i gminnych i ich włączenia do drogi krajowej. Nie projektuje się nowych włączeń tych dróg do drogi krajowej. Indywidualne zjazdy z drogi klasy GP są dopuszczalne wyjątkowo, gdy brak innej możliwości dojazdu lub gdy nie jest uzasadnione bądź możliwe wykonanie albo wykorzystanie istniejącej drogi klasy L lub D do obsługi przyległych nieruchomości. Każdorazowo wymagane jest w takiej sytuacji uzgodnienie z zarządcą drogi.

Przez teren gminy projektowany jest przebieg drogi ekspresowej S19 Kraśnik - Stobierna na odcinku od Janowa Lubelskiego do Niska, będący częścią drogi ekspresowej biegnącej przez wschodnie województwa Polski. Do tej pory dla drogi opracowane zostało Studium Techniczno - Ekonomiczno - Środowiskowe etap II. W opracowaniu tym prezentowanych jest pięć wariantów jej przebiegu nr 5, 6, 7, 8 i 9 z czego wariant nr 9 (wynikowy) otrzymał rekomendację na posiedzeniu Zespołu Oceny Przedsięwzięć Inwestycyjnych (protokół nr 1/2012 z 6.03.2012 r.). Jednak dopiero po uzyskaniu z RDOŚ decyzji środowiskowej będzie można jednoznacznie określić, który z wariantów będzie wybrany do realizacji.

Generalna Dyrekcja Dróg Krajowych i Autostrad o. Rzeszów w piśmie znak: GDDKiA O/RZ.P-1-073-86/12 z dnia 4 grudnia 2012 r. złożonym w trybie składania wniosków do studium uwarunkowań i kierunków zagospodarowania przestrzennego gminy Jarocin informuje, że realizacja powyższej inwestycji drogowej będzie realizowana w trybie ustawy z 25 lipca 2008 r. o szczególnych zasadach przygotowania i realizacji inwestycji w zakresie dróg publicznych (Dz. U. z 2008, nr 154 poz. 958) z pominięciem przepisów o planowaniu i zagospodarowaniu przestrzennym. W związku, z czym GDDKiA proponuje, aby

w dokumencie studium znalazły się zapisy mówiące o przejściu drogi ekspresowej S19 przez teren gminy bez wskazywania jej przebiegu, gdyż obecnie jest on niemożliwy do określenia.

Projektowana droga będzie posiadała parametry techniczne:

- klasa techniczna – S;
- prędkość projektowa – 100 km/h;
- przekrój dwujezdniowy – 2x2;
- szerokość pasa ruchu 3,5 m;
- szerokość pasa dzielącego – 12,0 m z rezerwą pod przyszłościową dobudowę 3-go pasa ruchu w każdym kierunku „od wewnątrz”;
- szerokość pasa awaryjnego – 2,5 m;
- kategoria ruchu – KR 6;
- nawierzchnia bitumiczna;
- obciążenie – 115 kN/oś;
- skrajnia drogi 5,00 m;
- odstępy między węzłami – 5,0 km (wyjątkowo – 3 km, na terenie zabudowy – 1,5 km).

Wszystkie projektowane warianty przebiegu drogi ekspresowej S19 przez teren gminy zakładają poprowadzenie drogi po nowym śladzie, wyznaczenie dwóch terenów MOP – miejsc obsługi podróżnych w pobliżu mostu na rzece Bukowa w miejscowości Domostawa oraz lokalizację 1 węzła umożliwiającego dostęp do drogi. Dla wariantów nr 5, 7 i 8 byłyby to węzeł „Jarocin” (w dwóch lokalizacjach) na skrzyżowaniu z drogą powiatową nr 1041R, a dla wariantów nr 6 i 9 byłyby to węzeł „Zdziary” w pobliżu granicy z gminą Ulanów.

#### **5.1.2. Układ komunikacyjny podstawowy**

Podstawowy układ komunikacyjny gminy tworzy sieć dróg powiatowych. Mają one duże znaczenie zarówno w połączeniach międzygminnych i lokalnych jak i przy bezpośredniej obsłudze terenów zabudowy mieszkaniowej i zagrodowej. Obecnie wszystkie drogi powiatowe posiadają klasę techniczną L.

Postuluje się poprawę jakości wszystkich dróg powiatowych poprzez ich modernizację i dostosowanie do parametrów klasy Z.

#### **5.1.3. Układ komunikacyjny uzupełniający**

Układ komunikacyjny uzupełniający w gminie tworzy sieć dróg gminnych o łącznej długości 83,4 km, z czego około 33% długości posiada nawierzchnię bitumiczną. Pozostałe drogi posiadają nawierzchnię utwardzoną. Stan techniczny ich nawierzchni jest sukcesywnie poprawiany. Z tego względu gmina prowadzi każdego roku działania mające na celu przebudowę dróg i zwiększenie ich jakości. Dodatkowo na bieżąco rozbudowuje się sieć oświetleniową ulic, aby zapewnić mieszkańcom wystarczający poziom bezpieczeństwa.

Układ dróg gminnych służyć ma miejscowym potrzebom i zapewniać połączenia wzajemne oraz połączenie bezpośrednie lub pośrednie z ośrodkiem gminnym. Zakłada się ukierunkowanie działań ze szczególnym wskazaniem na:

- racjonalne wykorzystanie istniejącego zainwestowania lokalnego układu komunikacyjnego zgodnie z kierunkiem planowanych przemian poprzez ukierunkowanie planów modernizacji i restrukturyzacji ciągów, których znaczenie w układzie podstawowym gminy będzie wzrastać w zależności od przyjętych priorytetów rozwoju gospodarczego obszarów;

- taki dobór parametrów technicznych modernizowanych dróg (odpowiadający układowi hierarchicznemu powiązań), aby spełniły warunek równomiernego obciążenia sieci w zależności od przypisanych drogom (i ulicom) funkcji;
- korektę geometryczną (upłynnienie trasy) ciągów dróg gminnych;
- przystosowanie układu dla osób niepełnosprawnych;
- zapewnienie możliwości swobodnego korzystania z indywidualnego transportu samochodem osobowym w sposób nie naruszający równowagi środowiskowej i nie stwarzający uciążliwości;
- modernizację parkingów z liczbą miejsc postojowych zgodną z potrzebami (zwłaszcza przy urzędach, szkołach, kościołach i cmentarzach);
- stworzenie odpowiednich warunków transportu produktów rolnych przez modernizację dróg rolniczych.

W obszarach objętych zmianą nr 1 studium zlokalizowanych w miejscowościach Jarocin oraz Domostawa wybudowane zostały drogi gminne o nawierzchni bitumicznej. Drogi te docelowo zapewnią obsługę komunikacyjną terenów budowlanych zlokalizowanych wzdłuż tych dróg.

## **5.2. Techniczne zaplecze motoryzacji**

### **5.2.1. Stacje paliw**

Adaptuje się istniejącą stację paliw, przewiduje się możliwość ich rozbudowy oraz przewiduje się nowe lokalizacje w zależności od potrzeb przy projektowanej drodze ekspresowej nr S19. Stacje paliw w zależności od potrzeb mogą być lokalizowane na wyznaczonych terenach usługowych i usługowo-produkcyjnych.

### **5.2.2. Stacje obsługi samochodów**

Adaptuje się istniejące stacje obsługi samochodów oraz przewiduje się możliwość lokalizacji nowych obiektów na terenach przewidzianych pod przemysł oraz w terenach, na których przewiduje się dopuszczenie terenów usługowych i usługowo-przemysłowych.

Na rysunku „Kierunki zagospodarowania przestrzennego” przedstawiono układ drogowo-uliczny gminy zapewniający powiązania zewnętrzne i wewnętrzne obejmujący przebiegi dróg (ulic) klasy:

- GP (drogi / ulice / główne ruchu przyspieszonego)
- L (drogi / ulice / lokalne)
- D (drogi / ulice / dojazdowe)

zapewniające funkcjonalne powiązania i bezpośrednią obsługę terenów zainwestowania. Uzupełnieniem ulic /dróg/ układu obsługującego w zakresie bezpośredniej obsługi terenów zainwestowania będą drogi wewnętrzne oraz ciągi pieszo-jezdne wyznaczane z zachowaniem przepisów szczególnych.

## **5.3. Układ kolejowy**

Zachowuje się istniejący układ linii kolejowych przebiegających przez teren gminy.

## 6. Kierunki rozwoju systemów infrastruktury technicznej

### 6.1. Kierunki rozwoju systemów infrastruktury technicznej

Sprecyzowanie celów rozwoju infrastruktury technicznej pozwoliło na określenie dalszych kierunków rozwoju, i tak:

- **w zakresie zaopatrzenia w wodę** zakłada się utrzymanie systemu wodociągowego na terenie gminy w dobrym stanie technicznym, jego modernizację zapewniającą podwyższenie standardów wyposażenia gospodarstw domowych;
- **w zakresie odprowadzania ścieków** przyjmuje się docelowo objęcie systemami kanalizacji sanitarnej terenów budownictwa mieszkaniowego i usługowego realizowanego w zwartej zabudowie mieszkaniowej na obszarze sołectw całej gminy. Ścieki sanitarne z terenów budownictwa rozproszonego będą odprowadzane do zbiorników szczelnych i wywożone do punktów zlewnych przy oczyszczalniach, a w przypadkach odpowiednich udokumentowanych warunków gruntowo-wodnych i terenowych do indywidualnych oczyszczalni przydomowych;
- **w zakresie odprowadzania wód deszczowych** zakłada się docelowe objęcie terenów o zwartej zabudowie oraz terenów usługowych i przemysłowych (w tym ulic i parkingów o dużym natężeniu ruchu), systemem kanalizacji deszczowej, wyposażonej w urządzenia do podczyszczania;
- **w zakresie gospodarki wodnej** zakłada się poprawę bezpieczeństwa powodziowego poprzez regulację stosunków wodnych na obszarze gminy, w tym poprzez budowę zbiorników retencyjnych;
- **w zakresie gospodarki odpadami** zakłada się zamknięcie istniejącego składowiska odpadów (symbol C-1O) i jego rekultywację; docelowe objęcie terenu całej gminy systemem zorganizowanego usuwania odpadów komunalnych i produkcyjnych przy wykorzystaniu gminnego punktu selektywnej zbiórki odpadów (zlokalizowanego w Jarocinie i oznaczonego na rysunku Kierunków zagospodarowania przestrzennego symbolem C-2O) oraz zagospodarowaniem odpadów zgodnie z przyjętym WPGO dla woj. podkarpackiego;
- **system energetyczny** powinien zapewnić zaopatrzenie w energię elektryczną wszystkich mieszkańców gminy na potrzeby gospodarstw domowych i zakładów produkcyjnych, a także usług i przemysłu zlokalizowanego na terenie gminy. Modernizacja i rozwój sieci średnich i niskich napięć oraz stacji transformatorowych 15/0,4 kV powinny zmierzać w kierunku umożliwienia korzystania z energii elektrycznej do celów grzewczych;
- **system gazowniczy** (którego aktualnie brak w gminie) powinien zapewnić zaopatrzenie w gaz zarówno odbiorców zlokalizowanych na obszarach zainwestowanych, jak i rozwojowych na potrzeby gospodarstw domowych i zakładów produkcyjnych, a także usług i przemysłu zlokalizowanego na terenie gminy z możliwością wykorzystania gazu do celów grzewczych;
- **rozwój systemu telekomunikacji** powinien zmierzać w kierunku pełnego wykorzystania istniejącej i projektowanej infrastruktury w postaci nowoczesnej sieci telekomunikacyjnej i szerokopasmowego Internetu dla umożliwienia dostępu wszystkim chętnym.

W procesie ustalania niezbędnych działań dla osiągnięcia założonych celów należy uwzględnić hierarchię problemów zarówno w ramach poszczególnych systemów, jak też znaczenie poszczególnych systemów względem siebie. Potrzeba ustalania priorytetów wynika z istniejących uwarunkowań ekonomicznych, organizacyjnych, środowiskowych i innych, stąd praktycznie niemożliwym jest równoczesne realizowanie wszystkich celów w ramach



danego systemu, a także równoczesna realizacja dynamicznego rozwoju wszystkich systemów infrastruktury technicznej.

Ze względu na to, iż ustalenia hierarchii ważności pomiędzy poszczególnymi systemami nie znajduje jednoznacznego uzasadnienia w przyjętych celach rozwoju wynikających m.in. z charakteru gminy, zgrupowano zagadnienia o podobnym znaczeniu dla ich rozwoju.

Dla gminy Jarocin, jako podstawę do ustalenia hierarchii ważności, przyjęto poprawę warunków życia mieszkańców oraz potrzebę ochrony środowiska. Na tej podstawie przyjęto następującą kolejność realizacji grup systemów:

- zaopatrzenie w wodę wraz z odprowadzaniem ścieków i gospodarka odpadami,
- regulacja stosunków wodnych i zabezpieczeń przeciwpowodziowych,
- gazownictwo i energetyka,
- telekomunikacja.

W celu rozwiązania przedstawionych powyżej problemów władze gminy powinny:

- wyznaczyć strefy ochrony pośredniej zewnętrznej ujęć wody oraz stworzyć możliwość korzystania przez wszystkich mieszkańców gminy z wody z wodociągu;
- warunki do likwidacji zagrożeń środowiska ściekami sanitarnymi, poprzez stworzenie możliwości podłączeń do systemu kanalizacji sanitarnej, likwidację nieuszczelnionych szamb oraz zrzutu ścieków nieczyszczonych bezpośrednio do wód;
- warunki do ograniczenia zagrożenia powodziowego;
- warunki do likwidacji zagrożeń środowiska ściekami deszczowymi;
- warunki do likwidacji zagrożenia środowiska odpadami stałymi;
- warunki do przechodzenia z paliw stałych na paliwa ekologiczne;
- warunki do pełnego pokrycia potrzeb w zakresie telekomunikacji.

Realizacja przyjętej wyżej polityki władz gminy Jarocin powinna przebiegać poprzez:

- realizację systemów kanalizacyjnych na obiektach: Golce I, Golce II, Golce III, Knieja I, Knieja II, Knieja III, Majdan Golczański I, Majdan Golczański II, Majdan Golczański III, Łoza, Graba, Nalepy;
- uporządkowanie gospodarki ściekowej na terenach nie objętych systemem kanalizacji sanitarnej poprzez egzekwowanie odprowadzania ścieków do szczelnych zbiorników lub, przy udokumentowanych odpowiednich warunkach gruntowo-wodnych, do oczyszczalni przydomowych;
- uporządkowanie gospodarki ściekami deszczowymi na terenach nie objętych systemem kanalizacji deszczowej (np. tereny stacji paliw), poprzez egzekwowanie budowy systemu z urządzeniami podczyszczającymi wody deszczowe tak by, jakość ścieków oczyszczonych odpowiadała obowiązującym w tym zakresie normom;
- konserwację urządzeń melioracyjnych, rozbudowę i realizację zbiorników małej retencji zgodnie z „Programem małej retencji dla województwa podkarpackiego”;
- uporządkowanie gospodarki odpadami zgodnie z Ustawą o porządku i czystości w gminie oraz organizację wywozu odpadów komunalnych i produkcyjnych w nawiązaniu do „Planu gospodarki odpadami dla województwa podkarpackiego”, oraz rekultywację istniejącego składowiska odpadów komunalnych w Jarocinie;
- promocję i organizację pełnej selektywnej zbiórki odpadów;
- realizację systemu gazowniczego na obszarze gminy;
- sukcesywną modernizację linii elektroenergetycznych po stronie średnich napięć zasilających gminę oraz niskich napięć i stacji trafo;
- realizację nowoczesnej sieci telekomunikacyjnej z dostępem do szerokopasmowego Internetu.

## **6.2. Obszary wskazane do lokalizacji stawów rybnych**

W granicach gminy zezwala się na lokalizowanie stawów rybnych z uwzględnieniem wymogów ochrony środowiska. Stawy rybne stanowią urządzenia wodne w rozumieniu przepisów ustawy Prawo Wodne i wymagają uzyskania pozwolenia wodno-prawnego.

Obecnie stawy hodowlane zlokalizowane są wzdłuż doliny rzeki Bukowej w miejscowościach Szwedy i Domostawa. Są to dawne wykopy po eksploatacji surowców ceramicznych.

## **6.3. Obszary wskazane na cele rozwoju energetyki odnawialnej**

### **Elektrownie wodne**

Na terenie gminy wyznacza się teren na dz. nr ewid. 539 dla lokalizacji elektrowni wodnej w miejscowości Mostki – Bukowa oznaczony symbolem G-1E.

### **Elektrownie wiatrowe**

Na terenie gminy nie występują i nie wyznacza się terenów dla lokalizacji farm wiatrowych.

### **Biogazownie rolnicze**

Na terenie gminy nie występują i nie wyznacza się terenów dla lokalizacji biogazowni rolniczych.

### **Inne źródła energii odnawialnej (fotowoltaika)**

Na terenie gminy dopuszcza się możliwość wytwarzania energii elektrycznej z innych odnawialnych źródeł energii z wyłączeniem terenów:

- istniejącej i projektowanej zabudowy mieszkaniowej i terenów usług publicznych wraz ze 150 m strefą ochronną od niej;
- gruntów chronionych klas bonitacyjnych i gruntów organicznych;
- lasów;
- obszarów chronionych sieci Natura 2000;
- obszarów chronionych siedlisk przyrodniczych;
- miejsc występowania roślin chronionych wymagających ochrony czynnej;
- miejsc gniazdowania ptaków objętych ochroną ścisłą w tym wymagających strefy ochrony całorocznej;
- stref występowania ptaków zagrożonych wyginięciem w skali globalnej.

Farmy solarne mogą być lokalizowane z ww. ograniczeniami na obszarach użytków rolnych po przeprowadzeniu procedury decyzji środowiskowej, wykonanej na potrzeby konkretnej inwestycji.

Lokalizacja planowanych paneli fotowoltaicznych oraz stacji transformatorowej w pobliżu i w miejscu skrzyżowań z liniami elektroenergetycznymi musi spełniać wymagania zawarte w normach PN/E-05100-1 oraz PN-EN-50423 (za szczególnym uwzględnieniem pracy urządzeń myjących paneli). W obrębie 4m od zewnętrznego obrysu słupa – naziemnych części fundamentów nie należy montować paneli fotowoltaicznych oraz innych urządzeń, ponadto powinien zostać zachowany nieutrudniony dostęp (dojazd) do słupów związany z bieżącą eksploatacją oraz usuwaniem awarii.

## **7. Obszary, dla których rozmieszczone będą inwestycje celu publicznego o znaczeniu ponadlokalnym, zgodnie z ustaleniami planu zagospodarowania przestrzennego województwa i ustaleniami programów, o których mowa w art. 48 ust. 1 Ustawy o planowaniu i zagospodarowaniu przestrzennym**

W procesie ustalania niezbędnych działań dla osiągnięcia założonych celów należy uwzględnić hierarchię problemów zarówno w ramach poszczególnych systemów, jak też znaczenie poszczególnych systemów względem siebie. Potrzeba ustalania priorytetów wynika z istniejących uwarunkowań ekonomicznych, organizacyjnych, środowiskowych i innych, stąd praktycznie niemożliwym jest równoczesne realizowanie wszystkich celów w ramach danego systemu, a także równoczesna realizacja dynamicznego rozwoju wszystkich systemów infrastruktury technicznej.

Ze względu na to, iż ustalenia hierarchii ważności pomiędzy poszczególnymi systemami nie znajduje jednoznacznego uzasadnienia w przyjętych celach rozwoju wynikających m.in. z charakteru gminy, zgrupowano zagadnienia o podobnym znaczeniu dla ich rozwoju. Dla gminy, jako podstawę do ustalenia hierarchii ważności, przyjęto poprawę warunków życia mieszkańców oraz potrzebę ochrony środowiska. Na tej podstawie przyjęto następującą hierarchię realizacji zadań:

### **7.1. Zadania rządowe stanowiące inwestycje ponadlokalnych celów publicznych**

Na terenie gminy nie występują zadania rządowe stanowiące inwestycje ponadlokalnych celów publicznych znajdujące się w rejestrze programów rządowych, o których mowa w przepisach Ustawy o planowaniu i zagospodarowaniu przestrzennym z dnia 27 marca 2003 r. Plan Zagospodarowania Województwa Podkarpackiego nie zawiera również zadań rządowych wpisanych do rejestru zadań rządowych.

### **7.2. Zadania ponadlokalnych celów publicznych o znaczeniu wojewódzkim**

Zadania o znaczeniu wojewódzkim zostały określone w kilku opracowaniach strategicznych i programujących stworzonych dla obszaru województwa podkarpackiego, takich jak: Plan Zagospodarowania Przestrzennego Województwa Podkarpackiego, Strategia Rozwoju Województwa Podkarpackiego do roku 2020, Strategia Rozwoju Turystyki dla Województwa Podkarpackiego 2007-2013, Wojewódzki program opieki nad zabytkami w województwie podkarpackim na lata 2010-2013, Wykaz zadań przewidywanych do wykonania w celu poprawy stanu zabezpieczenia przeciwpowodziowego województwa podkarpackiego oraz Regionalne Programy Operacyjne Województwa Podkarpackiego. W dokumentach tych znalazły się następujące zadania dotyczące gminy:

- 1) budowa drogi ekspresowej S19;
- 2) modernizacja linii szerokotorowej LHS;
- 3) budowa zbiorników małej retencji: „Szwedy”, „Jarocin” i „Mostki-Jeże”;
- 4) utworzenie Zaklikowsko-Ulanowskiego Obszaru Chronionego Krajobrazu;
- 5) regulacja rzeki Gilówka – odbudowa koryta rzeki w km 9+060-21+300 i odbudowa jazów w km 12+020, 17+570, 18+810 i 20+650 w miejscowościach Katy, Zdziary, Jarocin i Majdan Golczański.

### **7.3. Zadania ponadlokalnych celów publicznych o znaczeniu powiatowym**

Zadania ponadlokalnych celów publicznych o znaczeniu powiatowym ujęte w Strategii Rozwoju Powiatu Niżańskiego 2007-2013 to:

- przebudowa drogi powiatowej nr 1037R Jarocin – Władysławów;
- przebudowa drogi powiatowej nr 1038R Majdan Golczański – Golce;

- przebudowa drogi powiatowej nr 1039R Jarocin – Ulanów (zrealizowano);
- przebudowa drogi powiatowej nr 1040R Jarocin – Szyperki;
- przebudowa drogi powiatowej nr 1041R Zdziary – Huta Krzeszowska (zrealizowano);
- przebudowa drogi powiatowej nr 1043R Mule – Golce;
- przebudowa drogi powiatowej nr 1044R Kurzyna Średnia – Golce (zrealizowano).

#### **7.4. Zadania lokalnych celów publicznych o znaczeniu gminnym**

Realizacja inwestycji celu publicznego o znaczeniu lokalnym stanowi zadanie własne gminy. Zadania te powinny być określone w wieloletnich programach inwestycyjnych gminy i finansowane całkowicie lub w części ze środków budżetu gminy. Inwestycjami celu publicznego o znaczeniu lokalnym są ponadto zadania i cele zapisane w strategicznych dokumentach gminy, jak Strategia Rozwoju Gminy, Plan Rozwoju Lokalnego Gminy i Plany Odnowy Miejscowości.

Rodzaje inwestycji celu publicznego określa szczegółowo ustawa o gospodarce nieruchomościami.

Do najważniejszych inwestycji celu publicznego, które będą realizowane w gminie należą:

- 1) układ komunikacyjny:
  - budowa (przebudowa) dróg gminnych, w tym na terenach przeznaczonych pod budownictwo mieszkaniowe – sukcesywnie w zależności od potrzeb;
  - budowa chodników i oświetlenia w Jarocinie, Domostawie, Majdanie Golczańskim, Szyperkach i Zdziarach;
  - wyznaczenie i budowa trasy rowerowej w sołectwach Kutuły, Majdan Golczański, Szyperki i Zdziary;
  - budowa parkingów przy szkole i kościele w Zdziarach;
- 2) infrastruktura oświatowo-sportowa:
  - remont budynku starej plebani w Jarocinie;
  - remont budynku i zagospodarowanie placu starej szkoły w Szyperkach;
  - modernizacja świetlicy wiejskiej w Szyperkach;
  - zagospodarowanie oczka wodnego przy boisku piłkarskim w Zdziarach;
- 3) infrastruktura techniczna:
  - kontynuacja budowy sieci kanalizacji sanitarnej na obszarze gminy;
  - reelektryfikacja gminy;
- 4) dziedzictwo kulturowe:
  - wzniesienie pomnika poświęconego Franciszkowi Kosakowi w Majdanie Golczańskim;
  - wzniesienie pomnika upamiętniającego pacyfikację Graby;
- 5) rewitalizacja obszarów wiejskich w sołectwach Jarocin, Domostawa, Kutuły, Majdan Golczański, Szyperki i Zdziary.

## **8. Obszary, dla których obowiązkowe jest sporządzenie miejscowych planów zagospodarowania przestrzennego, w tym obszary wymagające przeprowadzenia scaleń i podziału nieruchomości, a także obszary rozmieszczenia obiektów handlowych o powierzchni sprzedaży powyżej 2000m<sup>2</sup> oraz obszary przestrzeni publicznej**

Na obszarze gminy obowiązują:

- 1) Miejscowy Plan Ogólny Zagospodarowania Przestrzennego gminy Jarocin – IV zmiana, uchwalona Uchwałą Nr XIX/142/97 Rady Gminy w Jarocinie z 25 marca 1997 r. Plan obejmuje tereny z przeznaczeniem m.in. pod zabudowę: mieszkaniową jednorodzinną, usług turystyki, usługowo-produkcyjną, zbiornik małej retencji, ujęcie wody, oczyszczalnię ścieków i drogę gminną.
- 2) Miejscowe Plany Zagospodarowania Przestrzennego gminy Jarocin (46 planów), uchwalone Uchwałą Nr IV/29/2003 Rady Gminy w Jarocinie z 28 marca 2003 r. Plany obejmują tereny z przeznaczeniem m.in. pod zabudowę: mieszkaniową jednorodzinną, zagrodową, letniskową, mieszkaniowo-usługową, usługową, produkcyjną, komunikację, dolesienia i tereny rolne.

W studium nie wyznacza się obszarów:

- 1) dla których obowiązkowe jest sporządzenie miejscowego planu zagospodarowania przestrzennego na podstawie przepisów odrębnych;
- 2) dla których należy przeprowadzić scalenie i podział nieruchomości;
- 3) nie wyznacza się obszarów rozmieszczenia obiektów handlowych o powierzchni sprzedaży powyżej 2000 m<sup>2</sup>;
- 4) tereny przestrzeni publicznej zostaną określone i uszczegółowione na etapie sporządzania miejscowych planów zagospodarowania przestrzennego.

## **9. Obszary, dla których gmina zamierza sporządzić miejscowe plany zagospodarowania przestrzennego**

Rada Gminy nie podjęła uchwały o przystąpieniu do sporządzenia miejscowego planu zagospodarowania przestrzennego i nie jest w trakcie opracowywania żadnego planu miejscowego.

Wskazuje się obszary, na których Gmina zamierza sporządzić miejscowe plany zagospodarowania przestrzennego:

- centrum miejscowości Jarocin;
- teren pomnika w Mostkach (przysiółek Graba).

## 10. Kierunki i zasady kształtowania terenów rolniczych i leśnych

W gminie Jarocin podstawową dziedziną gospodarki jest rolnictwo, na podstawie oceny stanu istniejącego należy stwierdzić, że rolnictwo gminy cechuje niska efektywność, która wynika przede wszystkim z niekorzystnych warunków glebowych, a więc bardzo słabej przydatności gleb do użytkowania rolniczego. Gleby klasy V i VI, a więc najslabsze bonitacyjnie stanowią ok. 64% powierzchni użytków rolnych, gleby klasy IV stanowią ok. 35% powierzchni użytków rolnych.

W strukturze zasiewów największy udział posiadają zboża (ok. 81%). Warunki glebowe przyczyniły się do tego, że uprawiane są zboża o niewielkich wymaganiach glebowych oraz ziemniaki. Pomimo dużego udziału użytków zielonych w ogólnej powierzchni użytków rolnych obsada bydła na terenie gminy jest niewielka i niższa od średniej dla województwa.

Kierunki w produkcji roślinnej są wynikiem słabych warunków glebowych, dla podniesienia efektywności gospodarowania konieczne jest wprowadzenie pracochłonnych upraw, które są najbardziej optymalne ze względów ekonomicznych. Do nich możemy zaliczyć warzywa korzeniowe, warzywa pod osłonami, truskawki, krzewy jagodowe i wiklinę. W strukturze upraw należy zwiększyć uprawę gryki, która jest jedną z bardziej ekonomicznych upraw na glebach słabych. W produkcji zwierzęcej w związku z dużym udziałem użytków zielonych należy dążyć do zwiększenia pogłowia bydła.

Strukturę agrarną w gminie Jarocin cechuje duże rozdrobnienie, gospodarstw o powierzchni do 5 ha jest ponad 77% ogólnej ich liczby, a średnia powierzchnia gospodarstwa wynosi 3,6 ha. Niska efektywność rolnictwa spowodowana jest małą skalą produkcji wynikającą z rozdrobnienia gospodarstw.

W polityce gminy należy dążyć do wielofunkcyjnego rozwoju i powstania nowych miejsc pracy w dziedzinach związanych z rolnictwem i poza rolnictwem. Podstawowym celem polityki przestrzennej dotyczącej terenów rolniczych jest:

1. kompleksowa restrukturyzacja rolnictwa w kierunku produkcji proekologicznej na ziemiach nizinnych średniej i słabej jakości;
2. stworzenie strukturalnych i przestrzennych warunków do utrzymania i umacniania rodzinnych gospodarstw rolnych;
3. zmiany struktury użytkowania ziemi rolniczej w kierunku wzrostu liczby gospodarstw obszarowo większych kosztem gospodarstw mniejszych, mało efektywnych;
4. powstanie grupy gospodarstw specjalistycznych i produkujących na sprzedaż;
5. ukierunkowanie produkcji rolnej na gospodarkę rynkową w dostosowaniu do obecnie istniejącego zapotrzebowania;
6. ze względu na warunki naturalne kształtowanie produkcji będzie przebiegać w następujących kierunkach:
  - produkcja roślinna – kierunek zbożowo - okopowy, zwiększenie udziału warzyw, truskawek oraz krzewów jagodowych;
  - produkcja zwierzęca – chów bydła w tym: bydła mlecznego oraz trzody chlewnej.

Gmina Jarocin dzięki dużym kompleksom leśnym odznacza się wysokimi walorami krajobrazowymi oraz posiada swoisty klimat z czystym powietrzem, dzięki czemu stanowi atrakcyjne miejsce do wypoczynku dla ludzi zmęczonych miejskim gwarem. Szczególnie atrakcyjne dla turystów są obszary leśne położone nad rzeką Bukowa, która jest zaliczana do rzek czystych, nieposiadających zanieczyszczeń spowodowanych działalnością człowieka. Ze względu na słabe gleby brak warunków do prowadzenia intensywnej gospodarki rolnej.

W polityce dotyczącej kierunków zagospodarowania przestrzennego terenów rolniczych wyróżnia się obszary:

1. Proponowane do rozwoju produkcji żywności ekologicznej obejmujące wsie: Domostawa, Jarocin, Szyperki i Golce, w których znajdują się większe kompleksy gruntów ornych w IV klasie bonitacyjnej.
2. Proponowane do użytkowania rolniczego w postaci użytków zielonych (łąk i pastwisk) na występujących w gminie glebach organicznych typu murszowego i torfowego na terenie wsi: Zdziary, Jarocin, Szyperki, Mostki, Majdan Golczański i Domostawa. Obszary gleb organicznych na mocy przepisów odrębnych są wyłączone z zabudowy.
3. Proponowane do rozwoju produkcji rolnej w tym rozwoju hodowli bydła i trzody chlewnej na terenie wsi: Golce, Jarocin, Mostki, Majdan Golczański, Jarocin, Katy i Domostawa.
4. Proponowane do rozwoju agroturystyki na terenie wsi: Jarocin, Majdan Golczański, Szwedy i Mostki.
5. Proponowane do zalesienia obejmujące grunty słabej jakości położone w pobliżu lasów i nie rokujące prowadzenia na nich gospodarki rolnej. Największe powierzchnie takich gruntów znajdują się we wsiach: Jarocin, Szyperki, Majdan Golczański, Golce oraz Mostki.

Ze względu niekorzystną szachownicę terenów rolniczych, terenów zieleni niskiej oraz terenów lasów i projektowanych zalesień odstąpiono od wyróżnienia w/w obszarów za pomocą wydzielonych stref na rysunku „kierunków zagospodarowania przestrzennego”.

Dodatkowo w ramach zagospodarowania terenów rolniczych zaleca się:

- 1) ochronę gruntów rolnych przed zmianą na cele nierolnicze;
- 2) wspieranie prawidłowego użytkowania gleb i ich ochronę przed wprowadzaniem niewłaściwych zabiegów agrotechnicznych;
- 3) propagowanie zalet rolnictwa ekologicznego;
- 4) utrzymanie istniejących zadrzewień śródpolnych w celu redukcji procesu erozji oraz zapobiegawczo przeciwko zanieczyszczaniu wód i gleby;
- 5) ograniczanie lokalizacji obiektów inwentarskich w systemie bezściółkowym ze względu na ryzyko zanieczyszczenia wód powierzchniowych i podziemnych.

W zakresie gospodarki rolnej na terenach położonych w zasięgu stref ochrony pośredniej ujęć wodnych obowiązują ograniczenia wynikające z decyzji ustanawiającej strefę.

Wszelka działalność gospodarcza prowadzona w kompleksach leśnych musi być zgodna z planami urządzania lasów. Grunty najsłabszych gleb i zagrożonych erozją należy sukcesywnie zalesiać, zgodnie z kryteriami zalesień ustalonymi w ustawie o lasach z dnia 28 września 1991 r. (tekst jednolity z 2011 roku Dz.U. Nr 12 poz. 59 ze zm.).

### ***Ochrona drzew, zadrzewień śródpolnych, miejsc łęgowych***

Zadrzewienie – to zgodnie z definicją ustawy o ochronie przyrody drzewa i krzewy w granicach pasa drogowego, pojedyncze drzewa lub krzewy albo ich skupiska niebędące lasem w rozumieniu art. 3 ustawy z dnia 28 września 1991 r. o lasach (tekst jednolity z 2011 roku Dz.U. Nr 12 poz. 59 ze zm.) wraz z terenem, na którym występują, i pozostałymi składnikami szaty roślinnej tego terenu, spełniające cele ochronne, produkcyjne lub społeczno-kulturowe.

Ochronę terenów zieleni i zadrzewień, w tym zakładanie, utrzymanie i usuwanie reguluje rozdział 4 ustawy z dnia 16 kwietnia 2004 roku o ochronie przyrody (tekst jednolity Dz.U. 2013.627).

Przepisów nie stosuje się do drzew lub krzewów usuwanych na podstawie decyzji właściwego organu z obszarów położonych między linią brzegu a wałem przeciwpowodziowym lub naturalnym wysokim brzegiem, w który wbudowano trasę wału przeciwpowodziowego, z wałów przeciwpowodziowych i terenów w odległości mniejszej niż 50 m od zewnętrznej stopy wału.



## **11. Obszary narażone na niebezpieczeństwo powodzi i osuwania się mas ziemnych**

### **11.1. Obszary zagrożenia powodziowego**

Na obszarze opracowania uwzględniono obszary bezpośredniego zagrożenia powodzią określone przez Regionalnego Dyrektora Gospodarki Wodnej w Krakowie dla zlewni Sanu.

Ochronę ludzi i mienia przed powodzią realizuje się zgodnie z art. 88k ustawy Prawo wodne (Dz. U. 2012 nr 0 poz. 145) w szczególności przez:

- 1) kształtowanie zagospodarowania przestrzennego dolin rzecznych lub terenów zalewowych;
- 2) racjonalne retencjonowanie wód oraz użytkowanie budowli przeciwpowodziowych, a także sterowanie przepływami wód;
- 3) zapewnienie funkcjonowania systemu ostrzegania przed niebezpiecznymi zjawiskami zachodzącymi w atmosferze oraz hydrosferze;
- 4) zachowanie, tworzenie i odtwarzanie systemów retencji wód;
- 5) budowę, rozbudowę i utrzymywanie budowli przeciwpowodziowych.

Zgodnie z art. 88l ust. 1 ustawy Prawo wodne (Dz.U.2012.145) na obszarach szczególnego zagrożenia powodzią zabrania się wykonywania robót oraz czynności utrudniających ochronę przed powodzią lub zwiększających zagrożenie powodziowe, w tym:

- 1) wykonywania urządzeń wodnych oraz budowy innych obiektów budowlanych;
- 2) sadzenia drzew lub krzewów, z wyjątkiem plantacji wiklinowych na potrzeby regulacji wód oraz roślinności stanowiącej element zabudowy biologicznej dolin rzecznych lub służącej do wzmacniania brzegów, obwałowań lub odsypisk;
- 3) zmiany ukształtowania terenu, składowania materiałów oraz wykonywania innych robót, z wyjątkiem robót związanych z regulacją lub utrzymaniem wód oraz brzegu morskiego, a także utrzymywaniem, odbudową, rozbudową lub przebudową wałów przeciwpowodziowych wraz z obiektami związanymi z nimi funkcjonalnie.

Na terenach zalewowych wskazuje się na potrzebę wprowadzenia zakazu realizacji przedsięwzięć mogących zawsze lub potencjalnie znacząco oddziaływać na środowisko.

Powyższy zakaz nie dotyczy przedsięwzięć mogących zawsze znacząco oddziaływać na środowisko:

- inwestycji celu publicznego z zakresu łączności publicznej w rozumieniu przepisów odrębnych;
- stacji elektroenergetycznych lub napowietrznych linii elektroenergetycznych o napięciu znamionowym nie mniejszym niż 220 kV, o długości nie mniejszej niż 15 km;
- drogi o nie mniej niż czterech pasach ruchu na łącznym odcinku nie mniejszym niż 10 km;
- z grupy przedsięwzięć mogących potencjalnie znacząco oddziaływać na środowisko:
  - o stacje elektroenergetyczne lub napowietrzne linie elektroenergetyczne, o napięciu znamionowym nie mniejszym niż 110 kV, inne niż wymienione w § 2 ust. 1 pkt 6;
  - o linii kolejowych wraz z terminalami transportu kombinowanego, mostów, wiaduktów i tuneli liniowych w ciągu dróg kolejowych;
  - o inwestycji celu publicznego z zakresu: dróg, sieci infrastruktury technicznej, łączności publicznej w rozumieniu przepisów odrębnych;
  - o stacji obsługi lub remontowych sprzętu budowlanego, rolniczego lub środków transportu;
  - o melioracji;

- scalania gruntów, w których obszar użytków rolnych jest większy niż 10 ha;
- zalesienia nieużytków lub innych niż orne użytków rolnych;
- instalacji do przesyłu gazu;
- budowli przeciwpowodziowych;
- parków rozrywki, pól golfowych i stadionów, wraz z towarzyszącą im infrastrukturą na terenach;
- stałych pól kempingowych lub karawaningowych.

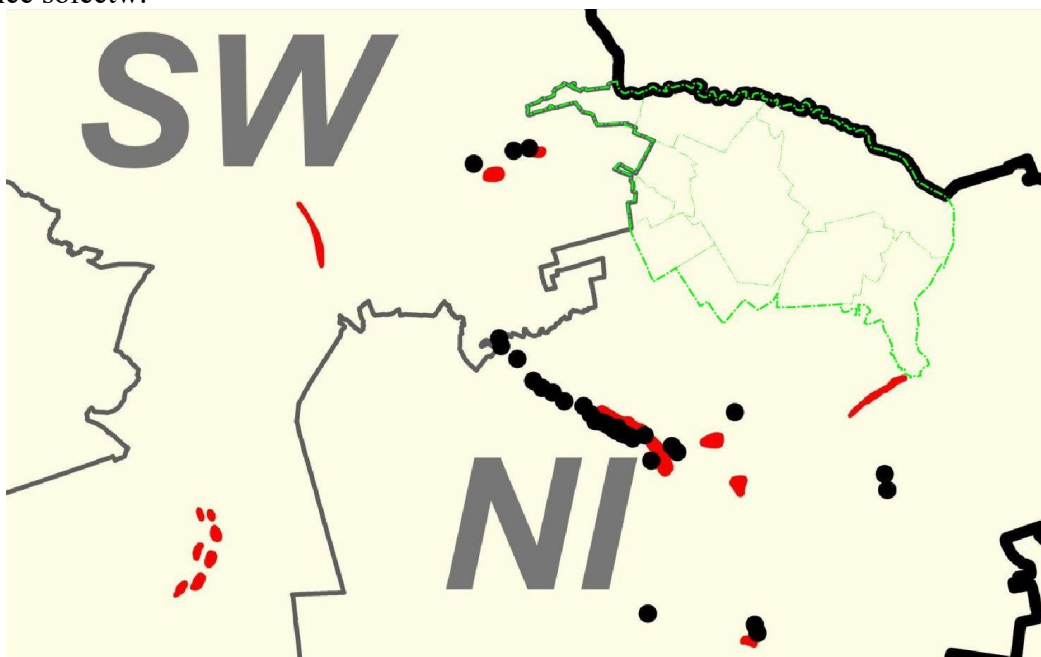
Zgodnie z zapisami ustawy o udostępnianiu informacji o środowisku i jego ochronie, udziale społeczeństwa w ochronie środowiska oraz ocenach oddziaływania na środowisko, realizacja wymienionych inwestycji będzie wymagać przeprowadzenia oceny oddziaływania przedsięwzięcia na środowisko w ramach postępowania w sprawie wydania decyzji o środowiskowych uwarunkowaniach.

W obszarze zmiany nr 1 studium zlokalizowanym w obrębie Zdziary wskazuje się występowanie terenów zmeliorowanych, dla których na etapie realizacji planu miejscowego należy ustalić warunki dot. likwidacji, przebudowy czy rozbudowy urządzeń melioracji wodnych.

## 11.2. Obszary osuwiskowe

Państwowy Instytut Geologiczny w Warszawie realizuje krajowy program pn. „System Osłony Przeciwośuwiskowej” (SOPO). Wg wstępnie opracowanych danych, na obszarze gminy Jarocin nie występują osuwiska istniejące i obszary predysponowane do powstawania osuwisk

Fragment mapy z powiększoną północną częścią powiatu niżańskiego i granicami gminy Jarocin. Objaśnienia: kolor czarny – osuwiska istniejące; kolor czerwony – obszary predysponowane do występowania ruchów masowych; kolor zielony – granice gminy i granice sołectw.



źródło: „Przeładowa mapa osuwisk i obszarów predysponowanych do występowania ruchów masowych w części pozakarpackiej województwa podkarpackiego”

## **12. Obiekty lub obszary, dla których wyznacza się w złożu kopaliny filar ochronny**

Na obszarze gminy nie prowadzi się koncesjonowanej eksploatacji kopalni, brak ustanowionych terenów i obszarów górniczych, stąd nie zachodzi potrzeba wskazywania obiektów, dla których niezbędne jest wyznaczenie filara ochronnego w złożu kopaliny.

## **13. Obszary pomników zagłady i ich stref ochronnych**

Na terenie gminy nie występują pomniki zagłady wraz ze strefami ochronnymi w rozumieniu przepisów Ustawy o ochronie terenów byłych hitlerowskich obozów zagłady (Dz.U. z 1999 r. Nr 41, poz. 412 ze zm.).

## **14. Obszary wymagające przekształceń, rehabilitacji lub rekultywacji**

Do obszarów wymagających przekształceń, rehabilitacji lub rekultywacji zakwalifikowano dwie grupy obszarów:

- wysypisko odpadów komunalnych po jego planowanym zamknięciu;
- nieużytki antropogeniczne.

W art. 129 ust 2 ustawy prawo geologiczne i górnicze (Dz.U. 2011 nr 163 poz. 981) zaznacza się, że do rekultywacji gruntów, o których mowa w ust. 1 pkt 5, stosuje się odpowiednio przepisy ustawy z dnia 3 lutego 1995 roku o ochronie gruntów rolnych i leśnych (Dz. U. z 2004 r. Nr 121, poz. 1266, z późn. zm.).

Art. 20 ust. 1 w/w ustawy o ochronie gruntów rolnych i leśnych stanowi, że osoba powodująca utratę albo ograniczenie wartości użytkowej gruntów jest obowiązana do ich rekultywacji na własny koszt.

Gmina pomimo wielu realizowanych zadań posiada jeszcze znaczną ilość barier utrudniających jej prawidłowy rozwój. Bariery te wiążą się przede wszystkim z niedoborem sieci kanalizacyjnej zarówno sanitarnej jak i deszczowej, niezadowalającym stanem nawierzchni dróg powiatowych i gminnych oraz niepełnym uzbrojeniem ulic w oświetlenie i chodniki.

Bariery te wymagają likwidacji, a żeby tego dokonać gmina musi przejść przez szereg przekształceń. Przekształcenia te rozgrywałyby się nie tylko na polu estetycznym i przestrzennym, ale również gospodarczym i społecznym.

Gmina podjęła już kroki mające na celu rozpoczęcie sukcesywnych przekształceń. Narzędziem, które posłużyło do poprawy sytuacji w gminie, stały się plany odnowy poszczególnych miejscowości. Plany te dotyczą przede wszystkim rozpoznania problemów i oceny możliwości miejscowości, a także określenia zadań inwestycyjnych i terminów ich realizacji. Są to plany otwarte, stopniowo uaktualniane, co pozwala na bieżące rozwiązywanie najważniejszych kwestii.

## **15. Granice terenów zamkniętych i ich stref ochronnych**

Na terenie gminy w miejscowości Golce znajdują się kolejowe tereny zamknięte. Obejmują one teren linii kolejowych normalno i szerokotorowej wraz z terenami pomiędzy liniami kolejowymi i przejazd przez nie.

Budynki mieszkalne mogą być sytuowane w odległości nie mniejszej niż 20 m a pozostałe budynki i budowle w odległości nie mniejszej niż 10 m od granicy obszaru kolejowego.

## **16. Bezpieczeństwo ludności**

W zakresie wykrywania zagrożeń i alarmowania mieszkańców o zagrożeniach docelowo należy zapewnić taką ilość syren alarmowych by pokryć ich zasięgiem słyszalności wszystkie jednostki osadnicze gminy. Lokalizację nowych syren należy planować w ramach realizacji zadań w zakresie wykrywania zagrożeń oraz ostrzegania i alarmowania.

Do czasu pełnej realizacji systemu dopuszcza się możliwość alarmowania mieszkańców poprzez istniejące syreny oraz pojazdy samochodowe Ochotniczej Straży Pożarnej lub inne wyposażone w system nagłaśniający.

## **17. Uzasadnienie zawierające objaśnienia przyjętych rozwiązań oraz synteza ustaleń studium uwarunkowań i kierunków zagospodarowania przestrzennego gminy Jarocin**

**Studium uwarunkowań i kierunków zagospodarowania przestrzennego gminy Jarocin opracowano:**

- zgodnie z Ustawą z dnia 27 marca 2003 roku o planowaniu i zagospodarowaniu przestrzennym (Dz.U.2012.647 ze zm.) wraz z aktualnie obowiązującymi przepisami odrębnymi;
- zgodnie z Uchwałą Nr XVI.106.2012 Rady Gminy Jarocin z dnia 24 maja 2012 r. w sprawie przystąpienia do sporządzenia studium uwarunkowań i kierunków zagospodarowania przestrzennego gminy Jarocin.

**Studium zostało wykonane w celu uzyskania zgodności z obowiązującymi przepisami:**

- Rozporządzeniem Ministra Infrastruktury z dnia 28 kwietnia 2004 roku w sprawie wymaganego zakresu projektu studium uwarunkowań i kierunków zagospodarowania przestrzennego gminy (Dz. U. z 2004 r. Nr 118, poz. 1233);
- Ustawą z dnia 27 marca 2003 roku o planowaniu i zagospodarowaniu przestrzennym (Dz.U.2012.647 ze zm.) - w szczególności w odniesieniu do przepisów art. 10 ust. 2 w/w ustawy;
- przepisami odrębnymi.

**Zakres „Studium” obejmuje:**

- w aspekcie obszarowym – całą gminę Jarocin w granicach administracyjnych o powierzchni 91 km<sup>2</sup>
- w aspekcie merytorycznym – istotne dla funkcjonowania obszaru gminy zagadnienia, począwszy od demografii, poprzez informacje na temat rozwoju różnorodnych funkcji na obszarze gminy i odpowiadającym im formom użytkowania terenów, strukturę własności terenów, problemy związane ze stanem środowiska naturalnego i kulturowego oraz inne obszary problemowe; uwzględniono zakres najbardziej znaczących elementów powiązań obszaru z terenami otaczającymi – zarówno w aspekcie jednostek geograficznych, jak

i elementów zainwestowania: powiązania komunikacyjne, ciągi infrastruktury technicznej, obszary i zespoły osadnicze oraz strefy ograniczeń i ochrony na obszarach o jednorodnych warunkach wspólnej polityki przestrzennej w celu ochrony istniejących zasobów środowiska oraz stworzenia warunków rozwoju nowych elementów zagospodarowania; dokonano podsumowania w postaci diagnozy stanu istniejącego oraz sformułowano zasady i określono kierunki zagospodarowania przestrzennego gminy.

**W „Studium” dokonano aktualizacji w zakresie:**

- uwarunkowań rozwoju gminy i czynników mogących naruszyć zasadę zrównoważonego rozwoju przedmiotowego obszaru;
- kierunków rozwoju gminy określonych w dotychczasowych przesądzeniach planistycznych, wynikających ze „Studium uwarunkowań i kierunków zagospodarowania przestrzennego gminy Jarocin” uchwalonym Uchwałą Nr XXVII/239/01 Rady Gminy Jarocin z dnia 27 grudnia 2001 r. oraz obowiązujących planów miejscowych, strategii, studiów, planów regionalnych, ponadlokalnych oraz lokalnych celów publicznych.

**Zgodnie z Ustawą z dnia 27 marca 2003 r. o planowaniu i zagospodarowaniu przestrzennym w „Studium” uwzględniono uwarunkowania wynikające w szczególności z:**

- dotychczasowego przeznaczenia, zagospodarowania i uzbrojenia terenu;
- stanu ładu przestrzennego i wymogów jego ochrony;
- stanu środowiska, w tym stanu rolniczej i leśnej przestrzeni produkcyjnej, wielkości i jakości zasobów wodnych oraz wymogów ochrony środowiska, przyrody i krajobrazu kulturowego;
- stanu dziedzictwa kulturowego i zabytków oraz dóbr kultury współczesnej;
- warunków i jakości życia mieszkańców, w tym ochrony ich zdrowia;
- zagrożenia bezpieczeństwa ludności i jej mienia;
- potrzeb i możliwości rozwoju gminy;
- stanu prawnego gruntów;
- występowania obiektów i terenów chronionych na podstawie przepisów odrębnych;
- występowania obszarów naturalnych zagrożeń geologicznych;
- występowania udokumentowanych złóż kopalin oraz zasobów wód podziemnych;
- występowania terenów górniczych wyznaczonych na podstawie przepisów odrębnych;
- stanu systemów komunikacji i infrastruktury technicznej, w tym stopnia uporządkowania gospodarki wodno-ściekowej, energetycznej oraz gospodarki odpadami;
- zadań służących realizacji ponadlokalnych i lokalnych celów publicznych;
- wymagań dotyczących ochrony przeciwpowodziowej.

**Zgodnie z Ustawą z dnia 27 marca 2003 r. o planowaniu i zagospodarowaniu przestrzennym w „Studium” określono w szczególności:**

- kierunki zmian w strukturze przestrzennej gminy oraz w przeznaczeniu terenów;
- kierunki i wskaźniki dotyczące zagospodarowania oraz użytkowania terenów, w tym tereny wyłączone spod zabudowy;
- obszary oraz zasady ochrony środowiska i jego zasobów, ochrony przyrody i krajobrazu kulturowego;
- obszary i zasady ochrony dziedzictwa kulturowego i zabytków oraz dóbr kultury współczesnej;
- kierunki rozwoju systemów komunikacji i infrastruktury technicznej;
- obszary, na których rozmieszczone będą inwestycje celu publicznego o znaczeniu lokalnym;

- obszary, na których rozmieszczone będą inwestycje celu publicznego o znaczeniu ponadlokalnym, zgodnie z ustaleniami planu zagospodarowania przestrzennego województwa i ustaleniami programów, o których mowa w art. 48 ust. 1;
- obszary, dla których gmina zamierza sporządzić miejscowy plan zagospodarowania przestrzennego;
- kierunki i zasady kształtowania rolniczej i leśnej przestrzeni produkcyjnej;
- obszary narażone na niebezpieczeństwo powodzi i osuwania się mas ziemnych;
- obiekty lub obszary, dla których wyznacza się w złożu kopaliny filar ochronny;
- obszary wymagające przekształceń, rehabilitacji lub rekultywacji;
- granice terenów zamkniętych i ich stref ochronnych;
- inne obszary problemowe, w zależności od uwarunkowań i potrzeb zagospodarowania występujących w gminie.

**Kierunki zagospodarowania przestrzennego gminy Jarocin, ustalone w „Studium”, obejmują w szczególności:**

- wyznaczenie nowych terenów mieszkaniowych, usługowych, produkcyjnych, eksploatacji piasku oraz projektowanych dolesień;
- wyznaczenie terenu dla lokalizacji gminnego punktu gromadzenia odpadów;
- określenie terenów chronionych i wyłączonych z zabudowy;
- określenie kierunków rozwoju infrastruktury technicznej oraz kierunków rozwoju komunikacji drogowej i kolejowej w powiązaniu z zewnętrznym i wewnętrznym układem komunikacyjnym;
- zasady ochrony dziedzictwa kulturowego, zabytków i dóbr kultury współczesnej oraz ochrony krajobrazu kulturowego - w dostosowaniu do obowiązujących przepisów;
- zasady ochrony środowiska naturalnego - przyrody i krajobrazu w dostosowaniu do obowiązujących przepisów, w szczególności wynikających z wyznaczenia obszarów sieci Natura 2000;
- określenie obszarów, dla których gmina zamierza sporządzić miejscowe plany zagospodarowania przestrzennego.

**„Studium uwarunkowań i zagospodarowania przestrzennego gminy Jarocin” złożone jest z części tekstowej i graficznej, na które składają się:**

- Uchwała w sprawie uchwalenia „Studium uwarunkowań i kierunków zagospodarowania przestrzennego gminy Jarocin”,
- Załączniki do uchwały:
  - Nr 1. Tekst Studium obejmujący:
    - cz. A. Uwarunkowania zagospodarowania przestrzennego;
    - cz. B. Kierunki zagospodarowania przestrzennego.
  - Nr 2. Rysunek „Gmina Jarocin. Studium uwarunkowań i kierunków zagospodarowania przestrzennego. Uwarunkowania zagospodarowania przestrzennego” - w skali 1:10 000.
  - Nr 3. Rysunek „Gmina Jarocin. Studium uwarunkowań i kierunków zagospodarowania przestrzennego. Kierunki zagospodarowania przestrzennego” - w skali 1:10 000.

## **18. Obszary zdegradowane**

W obszarze zmiany nr 1 studium nie występują obszary zdegradowane.

## **19. Interpretacja zapisów I zmiany studium**

Treść tekstu i rysunku Studium wyraża kierunki polityki przestrzennej gminy Jarocin, nie jest jednak ścisłym przesądzeniem o granicach zainwestowania i użytkowania terenów.

W stosunku do tekstu i rysunku Studium przyjmuje się następującą interpretację:

- a) zapisy określające kierunki rozwoju gminy obowiązują łącznie z pozostałymi zapisami studium dotyczącymi możliwości realizacji zabudowy jak i użytkowania terenów rolnych i leśnych;
- b) w związku z ogólnością mapy topograficznej, na której sporządzono zmianę nr 1 studium nie jest możliwe precyzyjne wyznaczenie granic terenów, dlatego mogą występować niewielkie przesunięcia w stosunku do granicy działki ewidencyjnej i faktycznej lokalizacji zagospodarowania; ostateczne ustalenie granic terenów powinno być dokonywane w miejscowych planach zagospodarowania przestrzennego, co umożliwi dokładne zlokalizowanie granicy terenu inwestycyjnego w odniesieniu do granicy działki inwestycyjnej;
- c) dopuszcza się lokalizowanie dróg, obiektów i urządzeń infrastruktury technicznej (za wyjątkiem terenów lasów), jeżeli wynika to z potrzeby zagospodarowania terenów oraz nie stoi to w sprzeczności z przepisami odrębnymi;
- d) w odniesieniu do terenów, dla których Studium wprowadza zmianę przeznaczenia gruntów rolnych lub leśnych na cele nie rolnicze i nieleśne, a które w procedurze sporządzenia planu miejscowego nie uzyskają zgody na przeznaczenie tych gruntów na cele nierolnicze i nieleśne, dopuszcza się pozostawienie ich w dotychczasowym użytkowaniu, niezależnie od ustaleń kierunków Studium.

## **20. Uzasadnienie zawierające objaśnienia przyjętych rozwiązań oraz synteza ustaleń zmiany nr 1 studium uwarunkowań i kierunków zagospodarowania przestrzennego gminy Jarocin**

Zmiana nr 1 studium została sporządzona w następstwie podjętej Uchwały Nr XXX.209.2022 Rady Gminy Jarocin z dnia 30 marca 2022 r. w sprawie przystąpienia do sporządzenia zmiany studium uwarunkowań i kierunków zagospodarowania przestrzennego Gminy Jarocin. Zakres przestrzenny obszaru zmiany nr 1 studium został wskazanych na mapach uwarunkowań i kierunków zagospodarowania przestrzennego gminy Jarocin, obejmuje obszary zlokalizowane w obrębach ewidencyjnych Jarocin, Domostawa, Zdziary i Katy.

Zmiana nr 1 studium ma na celu wyznaczenie nowych terenów budowlanych w miejscowościach Jarocin i Domostawa, które zlokalizowane są wzdłuż nowo wybudowanych

dróg gminnych publicznych. Ponadto w miejscowości Katy przeznacza się teren całych działek ewidencyjnych pod teren zabudowy zagrodowej.

Zmiana nr 1 studium została sporządzona zgodnie z zachowaniem wymogów proceduralnych określonych w ustawie z dnia 27 marca 2003 roku o planowaniu i zagospodarowaniu przestrzennym (Dz. U. z 2022 r. poz. 503 ze zm.) oraz rozporządzeniu Ministra Rozwoju i Technologii z dnia 23 grudnia 2021 r. w sprawie zakresu projektu studium uwarunkowań i kierunków zagospodarowania przestrzennego gminy (Dz.U. 2021 poz. 2405) wraz z uzyskaniem wszystkich niezbędnych, wymaganych prawem uzgodnień formalnych. Do przedmiotowej zmiany nr 1 studium opracowano „Analizę potrzeb i możliwości rozwoju miasta i gminy Jarocin” stanowiącej odrębne opracowanie. W dokumencie tym przedstawiono bilans terenów przeznaczonych pod zabudowę.

Zmiana nr 1 studium zgodna jest z Planem Zagospodarowania Przestrzennego Województwa Podkarpackiego, umożliwia sporządzenie planu miejscowego dla obszarów objętych zmianą studium. W związku z powyższym podjęcie uchwały w sprawie uchwalenia zmiany studium uwarunkowań i kierunków zagospodarowania przestrzennego gminy Jarocin jest zasadne.